



# GRAPHIUS

DUURZAAMHEIDSVERSLAG

2022

# INHOUDSTAFEL





Voorwoord .....	05
1. Interview met Denis Geers, de CEO van GRAPHIUS GROUP .....	07
2. Voorstelling GRAPHIUS GROUP en onderliggende bedrijven .....	10
3. Onze producten en diensten .....	13
4. Onze missie, visie, strategie en waarden .....	15
5. Waarom GRAPHIUS GROUP inzet op duurzaamheid en ESG-rapportering .....	17
6. Duurzaamheidsverslag: methodologie en verslagprofiel .....	19
7. De duurzaamheidsstrategie van GRAPHIUS .....	21
8. GRAPHIUS GROUP en de stakeholders .....	26
9. Mensen .....	29
10. Het leefmilieu .....	38
11. Welvaart .....	47
12. Onze ecologische en sociale actiepunten .....	49





**Denis Geers**  
CEO van GRAPHIUS Group

Beste lezer,

Sinds 1928 streven we ernaar een toonaangevende producent van premium drukwerk te zijn. Hierbij staan topkwaliteit, innovatie en ESG centraal. Dit is het zesde duurzaamheidsverslag van GRAPHIUS GROUP waarin we vrijwillig rapporteren over de evolutie van onze onderneming.

De afgelopen jaren groeide GRAPHIUS GROUP verder door consolidatie en verticale integratie. We blijven investeren in performante, hedendaagse technologie, die kwalitatief beter, efficiënter en rendabeler is. Dat heeft ook uitgesproken positieve effecten op het verbruik van papier als grondstof en producten als inkt, alcohol en wasmiddelen. In onze aankooppolitiek hanteren we altijd het principe van met de meest ecologische producten te werken, die de kwaliteit niet negatief beïnvloeden en financieel verantwoordbaar zijn.

De introductie van nieuwe technologieën en sterke machines zijn dankzij de groei van GRAPHIUS GROUP nog nooit ten koste gegaan van jobs van medewerkers. We bieden onze klanten maatwerk. Dat impliceert ook veel en snelle wissels op de machines. We hebben mensen nodig om onze producten te kunnen produceren. We zijn fier op hoe zij in teams, als specialisten en experts, doorheen de flow en tijdens het productieproces (samen)

werken voor het realiseren van de high-end producten van onze klanten.

De expansie van GRAPHIUS GROUP is het resultaat van een langetermijnvisie van de aandeelhouders en een sterk engagement op vlak van duurzaamheid. We willen binnen de grafische sector onze voortrekkersrol spelen en blijven spelen. In binnen- en buitenland zullen we onze verantwoordelijkheid blijven nemen voor onze planeet, de mensen met wie we samenwerken en de lokale gemeenschappen waarmee we verweven zijn. We zijn ervan overtuigd dat we als drukkerijgroep die internationaal actief is, kunnen bijdragen aan het realiseren van de Sustainable Development Goals. De Duurzame Ontwikkelingsdoelen zijn niet alleen een wereldwijd referentiekader om tegen 2030 van de wereld een betere plek te maken voor de planeet en de mensen. Ze zijn ook onze leidraad. We aligneren onze strategie op vlak van duurzaamheid op onze algemene bedrijfsstrategie.

Omdat we het belangrijk vinden dat onze stakeholders betrokken blijven bij onze werking consulteren we hen tijdens een stakeholderoverleg en brengen we transparant verslag uit in dit ESG-rapport.

Veel leesplezier!

Denis Geers, CEO



GRAPHIUS

# INTERVIEW MET DENIS GEERS DE CEO VAN GRAPHIUS GROUP

GRAPHIUS GROUP bestendigde de laatste jaren de ingezette groei. Een belangrijk gegeven binnen dat proces was duurzaamheid, niet als niche en zijspiong, maar als een deel van de algemene strategie. In dit interview geeft onze CEO **Denis Geers** duiding bij het belang van ESG ('Environmental, Social en Governance') voor GRAPHIUS GROUP, de planeet en de mensen.

**Graphius Magazine:** "Waarom zijn we bij GRAPHIUS GROUP bezig met duurzaamheid?"

**Denis Geers:** "De beweging rond duurzaamheid binnen ons bedrijf is reeds gestart begin de jaren 2000 vanuit een persoonlijke overtuiging dat de activiteiten van ons familiaal bedrijf geen negatieve impact mogen hebben op onze omgeving. Als familiebedrijf dat zich bekommert om onze duurzaamheidsimpact op de lange termijn, geloven we sterk in onze bedrijfscontinuïteit terwijl we ons engagement voor toekomstige generaties vergroten.

**Graphius Magazine:** "Wat betekent duurzaamheid voor u persoonlijk?"

**Denis Geers:** "Het is belangrijk dat we bezig zijn met duurzaamheid en de leefbaarheid van de planeet, niet alleen voor onszelf, maar vooral voor de volgende generaties. Iedereen moet een bijdrage leveren. De impact die we als bedrijf - met GRAPHIUS GROUP - kunnen leveren is groter dan wat elk van ons als individu kan doen.

Bovendien kunnen wij die impact snel opschalen gezien wij een kennisoverdracht rond duurzaamheid doen naar alle bedrijven binnen GRAPHIUS GROUP."

**Graphius Magazine:** "Op welke sociale en ecologische realisaties binnen GRAPHIUS GROUP bent u trots?"

**Denis Geers:** "Op sociaal vlak hebben we het afgelopen jaar een mooie stap gezet door de samenwerking met Mirto vzw op te zetten. Door die samenwerking bieden we een bedrijf uit de sociale economie en haar medewerkers de mogelijkheid om verder te ontwikkelen en te groeien binnen en samen met GRAPHIUS GROUP. We kunnen mensen kansen geven. Dat doen we ook met GRAPHIUS ACADEMY: kansen geven aan mensen die waarschijnlijk anders nooit in een drukkerij zouden zijn terechtgekomen. We proberen ook onze medewerkers kansen te bieden, bijvoorbeeld door tussen de verschillende sites kennis uit te wisselen en doorgroeimogelijkheden te creëren.

De schaalgrootte biedt namelijk zowel mogelijkheden voor interne jobrotatie als voor het doorgroeien op groepsniveau. We zijn ook fier op ons programma rond fietsbeleid voor de medewerkers waardoor een groeiende groep medewerkers van en naar het werk fietst. Het is een gezonde én duurzame keuze. Daarnaast is ook de elektrificatie van ons wagenpark een belangrijk gegeven binnen onze bedrijfsstrategie."



**Graphius Magazine:** “Zijn er ook valkuilen in dat hele proces van verduurzaming van GRAPHIUS GROUP?”

**Denis Geers:** “Die kunnen er mogelijks wel zijn. We moeten aandacht hebben voor het feit dat het evenwicht tussen de economische doelstellingen en de doelstellingen op vlak van duurzaamheid bewaard blijft. Een voorbeeld hierbij is de aanschaf van ecologische alternatieven die vaak meer kosten dan het standaardproduct. Deze duurdere

aanschafwaarde is inbegrepen in ons jaarbudget waardoor we nooit verrast worden van de financiële impact van deze milieuvriendelijke keuzes. Ook bij samenwerking met de sociale werkplaatsen gebeurt een benchmark tussen de alternatieven op de markt en wordt ook de meerkost bewust gebudgetteerd.

Met dit permanente evenwicht als leidraad proberen wij een duurzaam model uit te bouwen met een visie op de heel lange termijn waar wij onze medewerkers en

overige stakeholders een voldoende stabiliteit en zekerheid kunnen bieden.”

**Graphius Magazine:** “Wie zijn de belangrijkste stakeholders van GRAPHIUS GROUP?”

**Denis Geers:** “Onze belangrijkste stakeholders zijn onze medewerkers, onze burens, onze klanten, de grafische scholen, onze leveranciers en onze bankiers. We zullen hen in de toekomst opnieuw consulteren.”





**Graphius Magazine:** “We ontwikkelden de duurzaamheidsstrategie van GRAPHIUS GROUP o.b.v. een grondige SDG-materialiteitsoefening. We brengen opnieuw verslag uit volgens GRI, Global Reporting Initiative. Volgende keer zullen we dit moeten doen volgens de verplichte Europese CSRD-richtlijn. Zal die verplichting voor wie nog niet vrijwillig een duurzaamheidsverslag uitbracht ook positieve effecten hebben voor het verduurzamen van hun werking?”

**Denis Geers:** “Ik denk het wel. Het is maar door er echt mee bezig te zijn dat het ingeburgerd wordt binnen een organisatie. Het moet ‘zelfbedruipend’ worden, iets dat gedragen wordt door iedereen in de hele organisatie. Wat in het begin zal aanvoelen als een eerder verplicht nummertje zal evolueren naar een beweging die zich in alle geledingen binnen de organisatie zal vastzetten.”

**Graphius Magazine:** “Heeft u tips voor wie nog nooit een ESG-rapport publiceerde?”

**Denis Geers:** “Het is mijn aanvoelen dat het op een pragmatische manier dient te gebeuren, geschreven in mensentaal en begrijpbaar voor alle stakeholders zodat het iedereen kan boeien. Het is belangrijk dat de medewerkers het rapport wel degelijk eens doornemen zodat bepaalde zaken of beslissingen meer duidelijk worden.”

**Graphius Magazine:** “We zetten samen de volgende stappen. Bedankt!”



# VOORSTELLING GRAPHIUS GROUP EN ONDERLIGGENDE BEDRIJVEN

## GRAPHIUS GROUP

**GRAPHIUS GROUP is de overkoepelende structuur boven GRAPHIUS NV (GRAPHIUS Gent), GRAPHIUS Brussels NV (Etiglia Labels), Antilope De Bie NV, Drukkerij Lowyck BV (Etiglia Packaging), PPO Graphic SA en PARK COMMUNICATIONS LTD.**

Onze stakeholders kunnen bepaalde entiteiten ook kennen van hun commerciële benamingen Mirto Print, Stevens Print, Drukkerij Schaubroeck, BEMA en Stockmans.

GRAPHIUS GROUP is expert in de conversie van papier en vouwkarton tot een breed scala aan high-end producten, waaronder boeken, strips, corporate print, labels en vouwdozen. Binnen GRAPHIUS GROUP streven we er voortdurend naar om een meerwaarde te creëren voor onze klanten, de medewerkers en de omgeving waarin wij opereren.

GRAPHIUS GROUP organiseert haar productie op zes sites, namelijk in Gent, Brussel, Antwerpen, Oostende, Parijs en Londen.

Met haar 603 vaste medewerkers, 11 mensen die op zelfstandige basis voor GRAPHIUS GROUP werken en een aantal tijdelijke medewerkers realiseren zij daar de orders van de klanten.

Per 31 december 2022 bedroeg de geconsolideerde omzet voor de ondernemingen van de GRAPHIUS GROUP 121.403.993,27 euro.

De origine van GRAPHIUS GROUP gaat bijna 100 jaar terug in de tijd. De stichtende familie Geers is nog steeds de enige aandeelhouder. Denis Geers (CEO) en Philippe Geers (CFO) zetten als derde generatie de drukkerij verder die door hun grootvader gestart is en jaren geleid werd door hun ouders. Ze zijn de aandeelhouders (via vennootschap) en beslissingsnemers binnen de groep, wat snel beslissen mogelijk maakt. Intussen is GRAPHIUS GROUP een grote onderneming, maar met de geest van een familiebedrijf worden alle investeringen gedaan vanuit een langetermijnvisie. Klanten ondernemen met een bedrijf dat toekomstgericht werkt en de sterke groei voornamelijk realiseert door de 'buy and build'-strategie. Dit betekent dat GRAPHIUS GROUP in dat geval een onderneming koopt met een al ontwikkelde expertise in een specifiek specialisatiegebied en dit dan verder uitbouwt.



De aandeelhouders geloven dat centralisering, industrialisering, consolidatie en verticale integratie de enige mogelijkheid is om een grafisch bedrijf verder uit te bouwen in een globaliserende economie.

De sterke groei van GRAPHIUS GROUP is het resultaat van een langetermijnvisie van de aandeelhouders en een sterk engagement op vlak van duurzaamheid. Deze strategie zal ook aangehouden worden de komende jaren. Denis en Philippe Geers volgen persoonlijk de strategie, inclusief de ESG-strategie, op.

Met het directieteam is er structureel overleg over doelstellingen, productie, HR... Zij vormen de tussenschakel met de collega's op de werkvloer. Het directieteam bestaat uit mensen die gekend zijn in de organisatie, gelinkt aan de respectievelijke sites en/of het hoofdkwartier GRAPHIUS GENT.

De algemene bedrijfsleiding houdt de vinger aan de pols via informele gesprekken en formeel overleg met de medewerkers.

Het belang en de initiatieven op vlak van duurzaamheid in de strategie van GRAPHIUS GROUP wordt via verschillende kanalen gedeeld met de medewerkers.

GRAPHIUS GROUP is lid van verschillende organisaties, zoals Febelgra, VBO, Voka, clic.EDIT ed.

## GRAPHIUS GENT

GRAPHIUS GENT is het hoofdkwartier van de groep. Van daaruit wordt de strategie bepaald en geïmplementeerd.

Als veelzijdige drukpartner met een efficiënte infrastructuur ligt de focus in Gent vooral op de kernactiviteit van het drukken, afwerken en verzenden van boeken, catalogi en magazines. We werken met de nieuwste technologie in een volledig geïntegreerde workflow van orderverzameling tot levering.

Met een hybride samenstelling van het machinepark is GRAPHIUS in Gent goed uitgerust voor zowel kleine digitaal gedrukte volumes als grotere producties op de offsetpersen.

## GRAPHIUS BRUSSELS

GRAPHIUS BRUSSELS is met haar centrale ligging bij de Europese hoofdstad ideaal gesitueerd om tegemoet te komen aan de vereisten rond service en doorlooptijden die worden gevraagd door Europese institutionele instellingen, communicatiebureaus en multinationals, gelegen in en rond de hoofdstad.

De producten die GRAPHIUS BRUSSELS produceert gaan van kleine en grote volumes commercieel drukwerk tot boeken.

## B BELPRINTO

BELPRINTO is het online bestelplatform van GRAPHIUS. Als toonaangevende producent van drukwerk met een sterke specialisatie in boeken, catalogi en tijdschriften zijn we met Belprinto pionier in het aanbod van luxe en hoogwaardige prints, die nu ook snel en gemakkelijk online besteld kunnen worden.

Deze 'online drukkerij' past volledig in de langetermijnvisie van GRAPHIUS GROUP.

Het platform is voornamelijk actief in België, Nederland en Frankrijk en produceert CO<sub>2</sub>-neutraal. Belprinto biedt meer dan een miljoen productconfiguraties aan, een unicum in het online grafisch landschap.

## ETIGLIA

— BY GRAPHIUS

ETIGLIA is een producent van niet-zelfklevende etiketten en vouwkartontoepassingen in de food en non-food markt met productieactiviteiten in Brussel en Oostende.

De productie van ETIGLIA LABELS is geconcentreerd in Brussel en deze van ETIGLIA PACKAGING in Oostende.

De voornaamste klanten van ETIGLIA zijn voeding- en drankverwerkende ondernemingen verspreid over heel Europa.

Daarnaast produceert ETIGLIA ook labels en verpakking voor cosmetica, farmacie, verfindustrie en vele andere industriële klanten die op zoek zijn naar een gestroomlijnde partner voor hun labels en verpakkingen.



## ANTILOPE DE BIE

De instap in Antilope De Bie maakte deel uit van een ruimer strategisch plan van GRAPHIUS GROUP om een consolidatie te doen van enkele grafische spelers in de Antwerpse regio.

Antilope De Bie heeft een brede waaier van mogelijkheden en produceert bv. vakbladen, magazines, kalenders, boeken, notitieboeken...

Antilope De Bie heeft ook al lange historiek in een milieubewuste en duurzame productie van drukwerk.

## PPO | GRAPHIUS

PPO GRAPHIC is een producent van stripverhalen en grotere volumes boeken, voornamelijk voor de Belgische en Franse markt. De titels 'Lucky Luke' en 'De Smurfen' rollen van de drukpersen op onze site in Palaiseau, bij Parijs.

PPO GRAPHIC is met haar grootformaatdrukpersen, geautomatiseerde boekbinderij en de nabijheid van Parijs dé partner van de Franse uitgeverijen voor soft- en hardcover boeken.

## Park | Excellence in sustainable print

Voor GRAPHIUS GROUP was de acquisitie van PARK COMMUNICATIONS een eerste stap naar lokale productie in het Verenigd Koninkrijk. GRAPHIUS en PARK volgden elkaar al langer. GRAPHIUS en PARK hebben dezelfde filosofie, hetzelfde soort producten en een vergelijkbaar klantenbestand.

Bovendien is PARK een onderneming die gekend staat voor 'excellence in sustainable print' en was de laatste jaren meerdere keren winnaar van de 'PrintWeek Environmental Printer of the Year Award'. PARK is transparant over milieudoelstellingen en -prestaties, is ISO 14001 gecertificeerd en werkt volgens EMAS, de 'gouden standaard' van de EU voor milieuvriendelijke bedrijven. Elke productie kan op vraag koolstofneutraal zijn. PARK werkt nauw samen met klanten en begeleidt hen in het behalen van hun milieunormen. PARK is eveneens FSC-gecertificeerd. Ze brachten ook 'Sustainable print design. A guide to the choices that make up a sustainable print production' uit. We zullen deze gids verder uitwerken en ten dienste stellen van alle klanten van de hele GRAPHIUS GROUP.

De kleinere opdrachten of orders met korte doorlooptijden worden in Londen gerealiseerd. Voor grotere opdrachten en projecten voor wat betreft drukken, binden ed. kunnen de klanten van PARK rekenen op de infrastructuur van België en Frankrijk.



## EN DE TOEKOMST? DOORKIJK NAAR 2023:

GRAPHIUS GROUP zal de huidige strategie aanhouden om te (kunnen) blijven groeien. De markt wordt gevolgd en geanalyseerd en opportuniteiten onderzocht.

Voor de publicatie van dit duurzaamheidsverslag, namelijk op 25 april 2023, traden Rembrandt Verpakking en Remmicom Packaging uit Aarschot toe tot GRAPHIUS GROUP. Beide ondernemingen zijn actief in vouwkarton.

# ONZE PRODUCTEN EN DIENSTEN

## PRODUCTEN

De activiteiten van GRAPHIUS GROUP zijn verdeeld over zes verschillende niches, allen vertrekkend vanuit de core, namelijk het bedrukken van papier en karton op vellenpersen, zowel offset als digitaal. We geven het percentage van het aandeel in de omzet weer.

## BOEKEN

Boeken, catalogi en premium magazines voor nationale en internationale bedrijven, uitgeverijen en musea.

Of het nu hardcover of softcover, klein formaat of groot formaat is, onze specialisatie in boeken kent geen grenzen. GRAPHIUS GROUP is een toonaangevende producent van boeken allerhande.



Ons klantenbestand is dan ook enorm uitgebreid. Uitgevers uit heel Europa, zowel uitgevers die slechts één titel per jaar uitgeven als de grote internationale uitgevers kloppen bij GRAPHIUS GROUP aan voor hun projecten. Daarnaast werkt GRAPHIUS GROUP al decennialang samen met musea en kunstgalerijen over de hele wereld.

Dankzij onze ervaren orderbegeleiders staan we onze klanten bij van conceptuutwerking tot en met levering. Ook de moeilijkste projecten en speciale afwerkingen vormen geen probleem. Met onze geïntegreerde boekbinderij en uitgebreide afwerkingsmogelijkheden is jouw project veilig bij GRAPHIUS GROUP.

## CORPORATE PRINT HIGH-END CATALOGI, BROCHURES EN CORPORATE MAGAZINES

Kwalitatief drukwerk is essentieel voor elke organisatie en de mogelijkheden zijn enorm. We kennen de kracht van 'marketing driven print'. GRAPHIUS GROUP biedt alles aan en iedereen kan bij GRAPHIUS terecht, van iemand voor wie luxeuze visitekaartjes een onderdeel zijn van de high-end branding, tot wie marketingdoelen wil behalen aan de hand van een wijdverspreide folder of met een catalogus met linnenbekleding en foliedruk klanten informeert over producten en diensten. Klanten kunnen hun bestelling online plaatsen of een orderbegeleider onder de arm nemen voor uitgebreid advies en gedetailleerde opvolging.

## COMICS - HARDCOVER EN SOFTCOVER COMICS

Een comic lezen is een ervaring. Niet alleen het verhaal, de tekeningen en de kleuren zijn essentieel, maar ook het papier, de afwerking en de vormgeving maken het verschil.

PPO GRAPHIUS, de site van GRAPHIUS GROUP in Parijs, heeft een sterke expertise in het drukken van stripverhalen en produceert al decennialang hoogkwalitatieve comics zoals Lucky Luke, Blake en Mortimer, de Smurven, Guust Flater, Robbedoes ...

## PACKAGING (VOUWKARTON) - VERPAKKINGEN UIT VOUWKARTON, VOORNAMELIJK VOOR DE FOODSECTOR

Vouwkarton heeft een aantal troeven. Een mooie verpakking uit vouwkarton is aantrekkelijk en kan consumenten overtuigen om te kiezen voor een bepaald product. Goed ontworpen verpakkingen in vouwkarton vergemakkelijken ook het vervoer en de logistiek.

GRAPHIUS GROUP kan in eigen huis oplossingen op maat realiseren, van concept tot eindresultaat. We bespreken de ideeën van klanten en gaan samen op zoek naar de ideale verpakking, want er zijn opties in vele kleuren en formaten. Wij begeleiden in het selecteren van de best passende oplossing, of dat nu een doosje, een sleeve of een pillow pack is.

## CONSUMER MAGAZINES

GRAPHIUS GROUP drukt voor tijdschriftuitgevers. Tot het portfolio van GRAPHIUS GROUP behoren ongeveer 250 titels die wekelijks, maandelijks of driemaandelijks verschijnen. Uitgevers kunnen binnen GRAPHIUS GROUP rekenen op een toegewijd team dat perfect op de hoogte is van de specifieke eisen die een tijdschrift met zich meebrengt. Ook de individuele transmissie naar abonnees kent voor deze professionals geen geheimen. GRAPHIUS GROUP ontzorgt de klanten in het volledige proces voor de verzending via post in binnen- en buitenland en zorgt voor de tijdige mailing en de correcte levering van het gevraagde aantal exemplaren aan de distributeurs, uitgeverijen en andere ontvangers.

## WETGLUE LABELS - WETGLUE LABELS OP ZOWEL NATSTERK ALS NIET-NATSTERK PAPIER VOOR ALLERHANDE VERPAKKINGEN

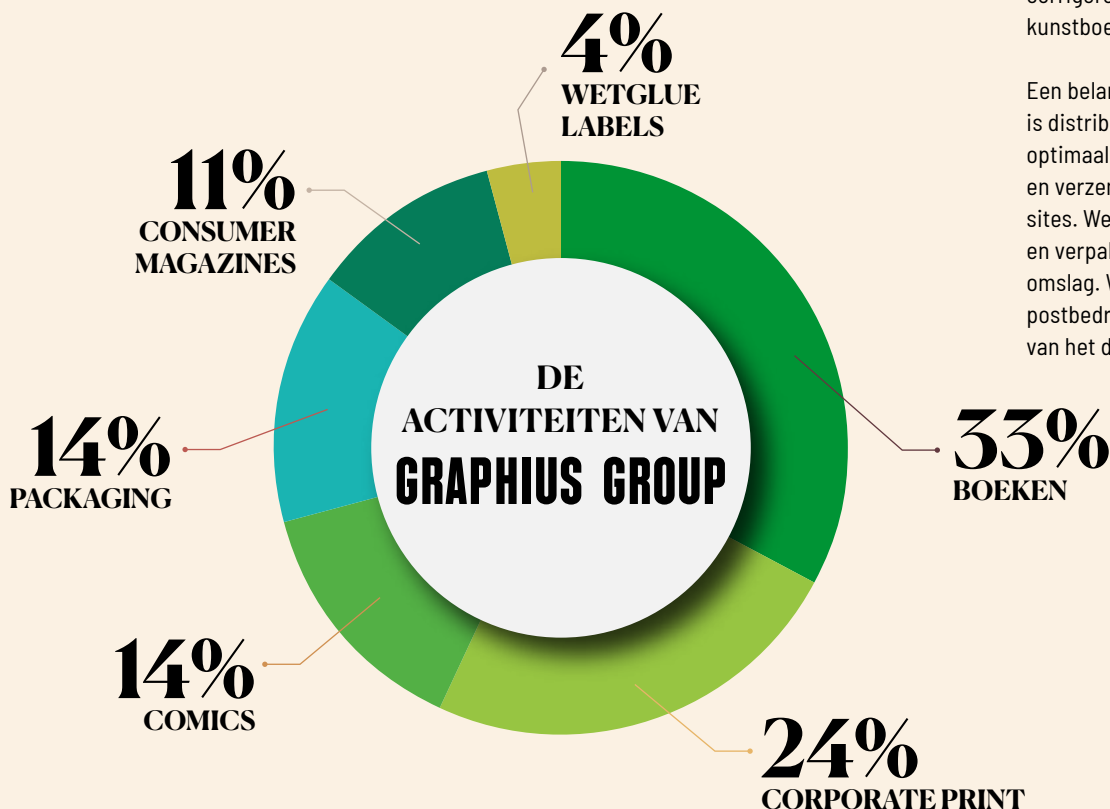
Een duidelijk label dat in het oog springt is een essentieel onderdeel van een verpakking. Waar vroeger vooral de noodzakelijke consumenteninfo het belangrijkste doel was van een etiket, is het nu belangrijker dan ooit om met een etiket het verschil te maken. Met de wetglue labels op zowel natsterk als niet-natsterk papier kan GRAPHIUS GROUP klanten helpen om hun product in de kijker zetten. We werken met gestreken, ongestreken, gemetalliseerd of zelfs holografisch labelpapier in alle vormen en formaten. We maken labels op maat, op basis van wat onze klanten wensen en/of nodig hebben.

## DIENSTEN

Elke klant heeft een aanspreekpunt dat zijn of haar order(s) opvolgt van bij de eerste informatieve vraag tot de levering. Deze medewerker overlegt ook met collega's en zorgt ervoor dat we het drukwerk realiseren volgens de kwaliteitseisen die we vooraf bespreken en binnen de afgesproken levertermijn.

Onze kernactiviteit is het produceren van drukwerk, maar daarnaast bieden we ook een ruim gamma van diensten aan. In onze Cross Media Studio staan we klanten bij in de creatie en het ontwerp van drukwerk. We ontwikkelen op maat gemaakte bestelportalen en tablet publicaties. We zetten onze creativiteit en kennis in om marketingacties uit te werken en uit te voeren. Onze interne fotogravure is gespecialiseerd in het digitaliseren en corrigeren van beelden voor hoofdzakelijk kunstboeken.

Een belangrijke pijler in ons dienstenaanbod is distributie. We zorgen ervoor dat stock optimaal beheerd wordt. De orderpicking en verzending gebeurt vanuit onze sites. We verzorgen direct mail-acties en verpakken drukwerk onder folie of omslag. We werken samen met de nationale postbedrijven voor een optimale verzending van het drukwerk van onze klanten.



# ONZE MISSIE, VISIE, STRATEGIE EN WAARDEN



## ONZE MISSIE

We hebben een duidelijke missie: ondernemen met een doel.

# 01

## DOEL

We hebben de ambitie om een toonaangevende producent van drukwerk te zijn met een sterke specialisatie in boeken, catalogi, magazines, labels en vouwkarton.

# 03

## VOORWAARDE

We vinden het van belang onze financiële positie gezond te houden en tegelijkertijd onze medewerkers, leveranciers en de omgeving waarin we actief zijn kans te bieden om te groeien en zich verder te ontwikkelen.

# 02

## MIDDEL

We investeren gericht in innovatieve toepassingen om een antwoord te bieden op de vragen van klanten, van vandaag én morgen.



## ONZE VISIE

**Wij streven er voortdurend naar om een meerwaarde te creëren voor onze klanten, de medewerkers en de omgeving waarin wij opereren.**

Dat komt tot uiting in onze dagelijkse manier van werken: Wij besteden veel zorg aan het milieu, investeren in de nieuwste technieken en analyseren bij deze investeringen de (mogelijke) impact ervan op het leefmilieu. We doen dit vanuit een langetermijnvisie en met een heldere blik op de toekomst. Onze klanten, medewerkers en stakeholders werken dus samen met een bedrijf met een toekomst.



## ONZE STRATEGIE

**De aandeelhouders geloven dat centralisering, industrialisering, consolidatie en verticale integratie de enige mogelijkheid is om een grafisch bedrijf verder uit te bouwen in een globaliserende economie.**

De sterke groei van GRAPHIUS GROUP is het resultaat van een langetermijnvisie van de aandeelhouders en een sterk engagement op vlak van duurzaamheid.

GRAPHIUS GROUP investeert in hoogtechnologische apparatuur die een efficiënte én duurzame productie mogelijk maakt en dit binnen alle stappen van het productieproces. De mogelijke positieve en negatieve effecten van bepaalde opties worden geanalyseerd. Er wordt altijd gekozen voor de optie waarbij er een evenwicht is tussen het kunnen voldoen aan hoge kwaliteitseisen, wat goed/minst slecht is voor het leefmilieu en wat financieel haalbaar is. Als een machine op milieutechnisch vlak bijzonder goed scoort, maar niet kan voldoen aan de hoge kwaliteitseisen van klanten, dan is dat niet de best passende oplossing. Hetzelfde geldt wanneer deze aanzienlijk duurder is dan een over de hele lijn vergelijkbaar alternatief. GRAPHIUS GROUP moet financieel gezond zijn en blijven om te kunnen voldoen aan de vragen van klanten van vandaag en morgen.



## ONZE WAARDEN

**GRAPHIUS GROUP neemt verantwoordelijkheid. We streven naar positieve impact en voelen ons betrokken bij en verantwoordelijk voor alles wat we ondernemen.**

We zijn ons ervan bewust dat we het vertrouwen dat we krijgen van klanten, partners ... elke dag opnieuw moeten verdienen. We mogen het niet vanzelfsprekend vinden.

Authenticiteit en transparantie zijn van cruciaal belang. Daarom houden we ook vast aan onze principes:

- Enkel streven naar zaken die goed zijn voor de medewerkers, het bedrijf, de klanten en de omgeving.
- Oprecht, correct en eerlijk handelen. We respecteren de wet- en regelgeving en werken op een ethische manier samen met onze leveranciers, partners en klanten.
- Elkaar respecteren en samen resultaten boeken.
- Ruimte creëren voor de diversiteit van mensen.
- Handelen met visie op lange termijn.

Deze vijf punten vormen een spiegel die we dagelijks voor ogen houden tijdens ons activiteiten en in onze samenwerkingen.



**“De sterke groei van GRAPHIUS GROUP is het resultaat van een langetermijnvisie van de aandeelhouders en een sterk engagement op vlak van duurzaamheid.”**



# WAAROM GRAPHIUS GROUP INZET OP DUURZAAMHEID EN ESG-RAPPORTERING

In dit zesde duurzaamheidsverslag van GRAPHIUS GROUP brengen we opnieuw verslag uit over onze werking en over onze volgehouden inspanningen om onze positieve invloed op het leefmilieu en op mensen te vergroten en onze negatieve te verminderen. Gezien de acquisities, de grote veranderingen en transitie die daarmee gepaard gaan, het werken op sites in België en in het buitenland en de aanpassingen die dit ook op organisatorisch en administratief vlak vragen, was een jaarlijkse frequentie niet (meer) haalbaar. Een aantal jaren geleden hebben we beslist om over te schakelen naar een tweejaarlijkse rapportage.

Bij het volgende ESG-rapport zal de verslaggeving gebeuren volgens de CSRD-richtlijn.

GRAPHIUS is ambitieus en wil een koppositie blijven innemen in de grafische sector in België en in Europa. Dat betekent ook dat we ons binnen onze mogelijkheden maximaal willen onderscheiden met onze duurzaamheidsambities en willen bijdragen aan het realiseren van de Sustainable Development Goals.

De familiale aandeelhouders van GRAPHIUS GROUP en het directiecomité, bestaande uit de bedrijfsleiders van de diverse bedrijven, hanteren een visie op lange termijn wat resulteert in een mooi uitgebalanceerd investeringsprogramma. We meten en monitoren dagelijks het gebruik en verbruik van de grondstoffen, energie en water en

proberen alle vormen van afval te beperken tot het strikt noodzakelijke. In operationele excellentie ligt ook winst voor het leefmilieu.

Voor GRAPHIUS is het belangrijk dat we op milieutechnisch vlak kunnen werken met de best beschikbare technieken, als dit economisch verantwoord is en geen negatieve impact heeft op de financiële gezondheid van het bedrijf.

We leggen duidelijke accenten op de ecologische aspecten van onze kernactiviteit, maar kunnen maar doen wat we doen dankzij een sterk team van meer dan 600 medewerkers, actief op de verschillende sites.

Om de werknemers nog meer ontplooiingskansen te geven, investeren we voortdurend in de

“Vanuit onze positie in de grafische sector willen we ons onderscheiden met onze duurzaamheidsambities en bijdragen aan het realiseren van de SDG's.”

verdere professionalisering van ons personeelsbeleid en breiden we onze scope uit. We bieden een zo gezond mogelijke werkomgeving aan en zien ook daar nog mogelijkheden tot verdere optimalisering. Op basis van eigen initiatieven of geïnspireerd op input van ons team, proberen we onze medewerkers te sensibiliseren tot het aannemen van een gezonde levensstijl.



# DUURZAAMHEIDSVERSLAG

## METHODOLOGIE EN VERSLAGPROFIEL

### FREQUENTIE VAN RAPPORTERING

Dit is het zesde duurzaamheidsverslag van GRAPHIUS GROUP. Door de enorme evolutie die GRAPHIUS GROUP doormaakte en de uitbreiding die gerealiseerd werd, beslisten we om tweejaarlijks te rapporteren. Toch blijft ook nu de uitdaging groot. Er is voor een aantal parameters (nog) geen basis voor correcte vergelijking, meting, evaluatie en formulering van doelstellingen. De administratie en registratie gebeurt/gebeurde op de verschillende sites op een eigen, andere manier. Dat wordt in de toekomst, met de CSRD een bijzondere oefening. Een belangrijke kantlijn is wel dat dit ons niet weerhouden heeft om onze inspanningen op vlak van duurzaamheid voor mens en leefmilieu te continueren. We hebben in de periode waarin we niet rapporteerden voortdurend geïnvesteerd in de vergroening van het productieproces en in sociale aspecten.

### TRANSPARANTIE

In een duurzaamheidsverslag stelt GRAPHIUS zich als sterke speler in de grafische sector voor een stuk kwetsbaar op, maar we willen een voorbeeldrol blijven vervullen. Het was voor de aandeelhouders ook echt belangrijk dat stakeholders een oprecht en authentiek beeld kregen/krijgen van duurzaamheid in onze werking. Dat betekent dat we in dit ESG-rapport ook melden wat anders liep dan voorzien, of waarom we onze aanpak en/of plannen wijzigden. Dat was het geval voor de evaluatiecyclus van de medewerkers en voor de intentie om alcoholvrij te drukken.

In het verleden kondigden we aan een andere manier van evalueren te zullen onderzoeken en implementeren. In 2020 werd omwille van de coronacrisis beslist de evaluatiecyclus uit te stellen en dit opnieuw op de agenda te zetten na de versoepeling van de coronamaatregelen. Dat is intussen gebeurd en daar komen we verder in dit duurzaamheidsverslag op terug.

We hadden de intentie om alcoholvrij te drukken op al onze drukpersen. Dit blijkt om verschillende redenen niet mogelijk. De werknemers missen comfort om vlot te kunnen werken en experimenteren zou de continuïteit van de productie onder druk zetten.

We rapporteren consequent en zo volledig mogelijk. De gegevens die we ter beschikking hebben kunnen we delen met onze stakeholders. In de transitiefases en in de combinatie met de verschillende wetgevingen in de verschillende landen, hebben we niet altijd de mogelijkheid om dezelfde soort data te verwerven, ze te analyseren en er daarna over te rapporteren. De gekozen rapporteringscyclus zal wijzigen n.a.v. de CSRD. Algemeen kunnen we stellen dat het voor de stakeholders en de samenleving eenvoudiger zal worden om vergelijkingen te maken tussen verschillende ondernemingen en tussen de verschillende duurzaamheidsverslagen.

De contactpersoon voor vragen over, bemerkingen bij en tips voor dit duurzaamheidsverslag van GRAPHIUS GROUP is Ann Dehoucke. Zij is bereikbaar via [sustainability@graphius.com](mailto:sustainability@graphius.com) en via de website [www.graphius.com](http://www.graphius.com).

“We investeren voortdurend in de vergroening van het productieproces en in sociale aspecten.”

## SCOPE

We rapporteren over onze evoluties in duurzaam ondernemen over de activiteiten van GRAPHIUS GROUP bij GRAPHIUS GENT, GRAPHIUS BRUSSELS, ETIGLIA LABELS & PACKAGING, BELPRINTO, PPO GRAPHIC in Parijs, Antilope De Bie en PARK COMMUNICATIONS in Londen.

De teams van GRAPHIUS GROUP produceren drukwerk dat geleverd wordt aan klanten in België, Nederland, Frankrijk, Duitsland, Groot-Brittannië, de Verenigde Staten, Denemarken, Zweden en Australië.

De ondernemingen van GRAPHIUS GROUP realiseerden in 2022 samen een geconsolideerde omzet van 121.403.993,27 euro.

## METHODOLOGIE

In onze rapportering van vandaag nemen we de eerdere rapporteringen volgens de Global Reporting Initiative als basis en linken we onze rapportering, naast aan de GRI Standards (in accordance), ook aan de Sustainable Development Goals en Sustainable Development Targets. We gaan ervan uit dat volgende rapportering in overeenstemming zal zijn met de Europese standaard betreffende duurzaamheidsrapportering. We hebben dan ook een pragmatische keuze gemaakt in functie van een evenwicht tussen onze wens om te rapporteren over onze evolutie op vlak van duurzaamheid enerzijds en de werkbaarheid en efficiëntie in het verslag uitbrengen daarover anderzijds.

We rapporteren in dit duurzaamheidsrapport over onze sociale en ecologische aspecten in de periode van 1/1/2022 t.e.m. 31/12/2022. De verwerkte gegevens betreffen ook deze periode.

De duurzaamheidsverslagen zullen voorlopig niet extern geverifieerd worden. Een aantal zaken die opgenomen werden in de ISO 9001- en 14001- en ISO12647-2 certificaten, worden via die weg intern en extern goed opgevolgd. "Externe assurance" is een kost waarvan de return on investment voorlopig te beperkt is om die te willen of te kunnen maken.



# DE DUURZAAMHEIDS- STRATEGIE VAN GRAPHIUS



## SUSTAINABLE DEVELOPMENT GOALS

De Sustainable Development Goals of Duurzame Ontwikkelingsdoelen zijn zeventien doelen om van de wereld een betere plek te maken tegen 2030. De doelen kwamen er op basis van wereldwijde inbreng van organisaties en individuen. Samen met 191 andere landen ondertekenden België en Frankrijk deze '2030 Agenda for Sustainable Development' en drukten daarmee formeel uit dat ze de nodige acties zouden ondernemen tot het realiseren ervan.

“GRAPHIUS heeft een duurzaamheidsstrategie met de SDG's als basis.”

“Met dubbele materialiteit zullen we zowel over het inside-out perspectief als het outside-in perspectief rapporteren.”

De Duurzame Ontwikkelingsdoelen startten in 2015 en lopen nog tot 2030. Ze zijn een mondiaal kompas voor uitdagingen als armoede, onderwijs en de klimaatcrisis.

Er zijn zeventien Duurzame Ontwikkelingsdoelen met 169 targets, die deze nog concreter maken.

Een onderneming kan op verschillende manieren bijdragen aan het behalen van de SDG's. GRAPHIUS GROUP investeerde de laatste jaren sterk in duurzaamheid, zowel in sociale als milieutechnische aspecten. Onze ambitie reikt nog verder dan dat. Daarom ontwikkelden we recent een duurzaamheidsstrategie, met de Sustainable Development Goals als basis.

## MATERIALITEIT

Praktisch gezien toetst materialiteit welke duurzaamheidsthema's het belangrijkste zijn voor een onderneming. Zo moet materialiteit bijdragen aan een logische verdeling van middelen, op basis van het belang van het desbetreffende onderwerp.

Hiermee wordt de focus gelegd op wat echt belangrijk is voor uw bedrijf.

De beoordelingsmethodiek van materiële thema's binnen GRI is gewijzigd. Vroeger werd aan externe stakeholders gevraagd om aan te geven welk onderwerp volgens hen het meest significant is voor de organisatie en interne stakeholders keken naar de onderwerpen waarin de organisatie de meeste economische, milieu- en sociale impact kon/kan maken. De focus ligt nu op de negatieve of de positieve impact van een bepaald thema. De negatieve impact zal voortaan worden beoordeeld op basis van de ernst en de waarschijnlijkheid en de positieve impact op basis van de schaal en omvang. Hier zullen stakeholders eveneens een prominente rol in blijven spelen.

Van zodra GRAPHIUS GROUP zal rapporteren volgens de CSRD, Corporate Sustainability Reporting Directive, zullen we werken met 'dubbele materialiteit'. Dat betekent dat we enerzijds blijven rapporteren over mogelijke positieve en negatieve (materiële) impact van GRAPHIUS GROUP op de samenleving en op het leefmilieu. Dat noemen we het inside-out perspectief. Anderzijds zullen we

verslag uitbrengen over het materiële effect van duurzaamheidsgerelateerde risico's en kansen. Een duurzaamheidsthema is vanuit financieel oogpunt materieel als het financiële gevolgen heeft voor de betrokken onderneming. Dit wil zeggen dat het risico's of kansen genereert die de toekomstige kasstromen, en dus de bedrijfswaarde van de onderneming, op korte, middellange of lange termijn beïnvloeden of waarschijnlijk zullen beïnvloeden, maar die op de verslagdatum niet in de financiële verslaglegging zijn opgenomen. Dat is het outside-in perspectief.

Omdat we op verschillende sites werken met activiteiten in drie landen en bovendien een snelle groei kennen, hebben we de dubbele materialiteitsoefening nog niet volledig kunnen maken.

We geven hier al een aanzet met enkele voorbeelden en zullen de hele oefening tijdens de komende maanden verder uitwerken.

- Energie besparen of - binnen de context van GRAPHIUS GROUP - ernaar streven om (relatief en/of absoluut) minder

CO<sub>2</sub> uit te stoten kan een financiële opportuniteit zijn.

- Toen de grondstoffen voor drukwerk niet beschikbaar waren of levertermijnen van maanden kenden, moesten we ingrijpen en onze voorraden aanvullen. In onze magazijnen lag veel papier klaar om geen leverproblemen te krijgen voor onze vaste klanten met terugkerende opdrachten.
- Grote prijsstijgingen van grondstoffen die niet helemaal (kunnen) doorgerekend worden aan klanten, kunnen de financiële plannen doorkruisen.
- We hebben ongeveer 20 afvalstromen. Afval ophalen is een kost, sorteren kan ook geld opleveren, bv. offsetplaten in aluminium worden opgehaald. Hier staat een geldelijke waarde tegenover.
- Enkele jaren geleden hebben we de strategie voor het verduurzamen van het wagenpark uitgewerkt. Als personenwagens vervangen moeten worden, kiezen we voor de duurzame oplossing die ook financieel haalbaar is. Een elektrische wagen heeft een hogere kostprijs dan een wagen die rijdt op fossiele brandstoffen. De ambitie om minder CO<sub>2</sub> uit te stoten, heeft

een financiële impact. Fiscaal is de elektrische variant wel interessant.

- Innoveren in een modern en hoogtechnologisch productieapparaat vraagt een uitgekiend en weldoordacht investeringsprogramma en een langetermijnvisie. Het zijn grote investeringen, waar efficiëntie, een groter rendement én milieuwinst tegenover staan. Door de performante machines wordt het materiaalverlies beperkt.
- De demografische context binnen de grafische sector is een probleem dat niet makkelijk op te lossen is. We komen verder in dit duurzaamheidsverslag nog terug op de initiatieven die we bij GRAPHIUS GROUP nemen om hier een antwoord op te formuleren. Daarnaast zal ook de sectorfederatie een campagne uitrollen de komende twee jaar. Niets doen is geen optie. Dat zou onvermijdelijk resulteren in extra druk op de continuïteit.
- Bij GRAPHIUS GROUP hebben we een divers team, waar bv. zeventien nationaliteiten vertegenwoordigd zijn. Er werken medewerkers met een afstand tot de arbeidsmarkt.

We geven medewerkers - mannen en vrouwen - gelijke kansen en verlonen correct en gelijkwaardig. ed. Wie de diversiteit in het bedrijf hoog inschat, is vaak ook geruster op vlak van werkzekerheid, productiviteit, jobinhoud, work-life balans, motivatie en werkplezier.

Naast de door de stakeholders bepaalde materiële thema's, wilde de bedrijfsleiding de voor GRAPHIUS GROUP meest relevante duurzaamheidsdoelstellingen - volgens de Sustainable Development Goals - bepalen.

Er werd een grondige oefening gemaakt, waarbij door het directieteam en de aandeelhouders voor elk van de doelstellingen aangegeven werd of de kernactiviteiten van GRAPHIUS GROUP een directe significante impact, een indirecte impact of helemaal geen impact hebben. Het resultaat was een duidelijk overzicht van de SDG's en targets die materieel zijn voor GRAPHIUS GROUP:

## VERZEKER EEN GOEDE GEZONDHEID EN PROMOOT WELZIJN VOOR ALLE LEEFTIJDEN



**3.9** Tegen 2030 in aanzienlijke mate het aantal sterfgevallen en ziekten verminderen als gevolg van gevaarlijke chemicaliën en de vervuiling en besmetting van lucht, water en bodem.

## VERZEKER GELIJKE TOEGANG TOT KWALITEITSVOL ONDERWIJS EN BEVORDER LEVENSLANG LEREN VOOR IEDEREEN



**4.3** Tegen 2030 gelijke toegang garanderen voor alle vrouwen en mannen tot betaalbaar en kwaliteitsvol technisch, beroeps- en hoger onderwijs, met inbegrip van de universiteit.

**4.4** Tegen 2030 het aantal jongeren en volwassenen met relevante vaardigheden, met inbegrip van technische en beroepsvaardigheden, voor tewerkstelling, degelijke jobs en ondernemerschap aanzienlijk opdrijven.

**4.5** Tegen 2030 genderongelijkheden wegwerken in het onderwijs en zorgen voor gelijke toegang tot alle niveaus inzake onderwijs en beroepsopleiding voor de kwetsbaren, met inbegrip van mensen met een handicap, inheemse bevolkingen en kinderen in kwetsbare situaties.

## BEREIK GENDERGELIJKHEID EN EMPOWERMENT VOOR ALLE VROUWEN EN MEISJES



**5.1** Een einde maken aan alle vormen van discriminatie jegens vrouwen en meisjes, overal.

**5.2** Alle vormen van geweld tegen vrouwen en meisjes in de openbare en de privésfeer uitroeien, ook inzake vrouwenhandel en seksuele en andere soorten uitbuiting.

**5.a** Hervormingen doorvoeren waarbij vrouwen gelijke rechten krijgen op economische middelen, naast toegang tot eigenaarschap en controle over land en andere vormen van eigendom, financiële diensten, erfenissen en natuurlijke hulpbronnen, in overeenstemming met nationaal recht.

**5.c** Een gezond beleid en afdwingbare wetgeving goedkeuren en versterken voor de bevordering van gendergelijkheid en de zelfredzaamheid van alle vrouwen en meisjes op alle niveaus.

## VERZEKER TOEGANG TOT DUURZAAM BEHEER VAN WATER EN SANITATIE VOOR IEDEREEN



**6.3** Tegen 2030 de waterkwaliteit verbeteren door verontreiniging te beperken, de lozing van gevaarlijke chemicaliën en materialen een halt toe te roepen en de uitstoot ervan tot een minimum te beperken waarbij ook het aandeel van onbehandeld afvalwater wordt gehalveerd en recyclage en veilige hergebruik wereldwijd aanzienlijk worden verhoogd.

**6.4** Tegen 2030 in aanzienlijke mate de efficiëntie van het watergebruik verhogen in alle sectoren en het duurzaam winnen en verschaffen van zoetwater garanderen om een antwoord te bieden op de waterschaarste en om het aantal mensen dat af te rekenen.

“GRAPHIUS  
Group aligneert de  
duurzaamheidsstrategie  
op de algemene  
bedrijfsstrategie.”







**BEVORDER AANHOUDENDE, INCLUSIEVE EN DUURZAME ECONOMISCHE GROEI, VOLLEDIGE EN PRODUCTIEVE TEWERKSTELLING EN WAARDIG WERK VOOR IEDEREEN**

**8.2** Tot meer economische productiviteit komen door diversificatie, technologische modernisatie en innovatie, ook door de klemtoon te leggen op sectoren met hoge toegevoegde waarde en arbeidsintensieve sectoren.

**8.7** Onmiddellijke en effectieve maatregelen nemen om gedwongen arbeid uit de wereld te helpen, een einde te maken aan moderne slavernij en mensensmokkel en het verbod en de afschaffing van de ergste vormen van kinderarbeid veiligstellen, met inbegrip van het rekruteren en inzetten van kindsoldaten, en tegen 2025 een einde stellen aan kinderarbeid in al haar vormen.

**8.8** De arbeidsrechten beschermen en veilige en gezonde werkomgevingen bevorderen voor alle werknemers, met inbegrip van migrantenarbeiders, in het bijzonder vrouwelijke migranten, en zij die zich in precare werkomstandigheden bevinden.



**VERZEKER DUURZAME CONSUMPTIE- EN PRODUCTIEPATRONEN**

**12.5** Tegen 2030 de afvalproductie aanzienlijk beperken via preventie, vermindering, recyclage en hergebruik.

**12.6** Bedrijven aanmoedigen, in het bijzonder grote en transnationale bedrijven, om duurzame praktijken aan te nemen en duurzaamheidsinformatie te integreren in hun rapporteringscyclus.

**12.7** Duurzame praktijken bij overheidsopdrachten bevorderen in overeenstemming met nationale beleidslijnen en prioriteiten.



**BESCHERM, HERSTEL EN BEVORDER HET DUURZAAM GEBRUIK VAN ECOSYSTEMEN, BEHEER BOSSEN DUURZAAM, BESTRIJD WOESTIJNVORMING EN LANDEGRADATIE EN DRAAI HET TERUG EN ROEP HET VERLIES AAN BIODIVERSITEIT EEN HALT TOE**

**15.2** Tegen 2020 de implementatie bevorderen van het duurzaam beheer van alle soorten bossen, de ontbossing een halt toeroepen, verloederde bossen herstellen en op duurzame manier bebossing en herbebossing mondiaal opvoeren.

GRAPHIUS GROUP  
aligneert de duurzaamheidsstrategie op de algemene bedrijfsstrategie. Duurzaamheid is geen ad hoc gegeven, maar is geïntegreerd in de strategie van de groep.

In de duurzaamheidsverslagen zullen we rapporteren over hoe we kunnen bijdragen aan het realiseren van de SDG's en dus over hoe we onze positieve impact kunnen versterken en de negatieve kunnen verminderen.





# GRAPHIUS EN DE STAKEHOLDERS



## ONZE STAKEHOLDERS EN HOE WE MET HEN COMMUNICEREN

In het kader van de duurzaamheidsverslaggeving hebben we onze stakeholders en hoe we met hen communiceren in kaart gebracht. We evalueren dit telkens in aanloop van het opmaken van ons duurzaamheidsrapport.

De betrokkenheid en interesse van onze stakeholders in onze aanpak, leidde in het verleden tot interessante feedback op onze duurzaamheidsverslagen.

In het stakeholderoverleg van een aantal jaren geleden, gaven onze stakeholders aan dat het lezen van een ESG-rapport niet makkelijk is. De leesbaarheid van een duurzaamheidsrapport vinden we zeer belangrijk.

We bespraken met de stakeholders ook een greep uit het toenmalige

duurzaamheidsverslag. Zij benoemden medewerkers, papier en inkten, energie en water als de meest relevante duurzaamheidsthema's voor GRAPHIUS GROUP.

In december 2022 organiseerden we opnieuw een stakeholderoverleg met als deelnemers vertegenwoordigers van klanten, leveranciers, de banken, medewerkers, de buurt en de samenleving. Er was ook een klant die zowel als klant als met de pet van concullega aanwezig was.

STAKEHOLDER	COMMUNICATIE
Medewerkers	intranet, ad valvas, schermen in refter, rechtstreekse mailing, website, social media, duurzaamheidsverslag (tweejaarlijks), GRAPHIUS Magazine (2x/jaar), stakeholderoverleg, interne nieuwsbrief
Klanten	Graphius Magazine (2x/jaar), website, social media, duurzaamheidsverslag (tweejaarlijks), bedrijfsbezoeken, beurzen, stakeholderoverleg
Leveranciers	Graphius Magazine (2x/jaar), website, social media, duurzaamheidsverslag (tweejaarlijks), beurzen, stakeholderoverleg
Concullega's	ervaringsuitwisseling via persoonlijke contacten en sectororganisaties, duurzaamheidsverslag (tweejaarlijks)
Aandeelhouders	familiale vergaderingen
Buurt	Graphius Magazine (2x/jaar), website, social media, occasionele bedrijfsbezoeken, duurzaamheidsverslag (tweejaarlijks), stakeholderoverleg
Samenleving, scholen	Graphius Magazine (2x/jaar), website, social media, duurzaamheidsverslag (tweejaarlijks), occasionele bedrijfsbezoeken
Banken	Graphius Magazine (2x/jaar), website, social media, duurzaamheidsverslag (tweejaarlijks), occasioneel overleg, stakeholderoverleg

## “In een stakeholder-overleg debatteren we met onze stakeholders over materiële thema’s.”

We zijn met hen in gesprek gegaan over wat materieel is, over de nakende CSRD, over de optimalisering en verduurzaming van de processen, de investeringen in performante machines die ook efficiënter zijn en minder negatieve impact hebben, over de elektrificatie van het wagenpark, de opleidingen van het team, de diversiteit, de complexiteit van de gezamenlijke koers te creëren en nog eigen identiteit te bewaken.

Zij hebben wel bevestigd dat de materiële thema's voor hen de thema's zijn die bij de eerdere stakeholderconsultatie ook aangebracht zijn. De directie en de aandeelhouders vonden dit ook een terechte keuze.

In 2023 zal bij PPO GRAPHIC en PARK COMMUNICATIONS een gelijkaardig stakeholderoverleg georganiseerd worden. De dubbele materialiteit wordt daar een agendapunt.

Aangezien we een internationale afzetmarkt hebben en al onze stakeholders de kans willen geven om onze evolutie in duurzaam ondernemen te volgen, verschijnt ons duurzaamheidsverslag in drie talen, namelijk het Nederlands, het Frans en het Engels. Dit in een oplage van +/- 12.000 exemplaren. We verspreiden het duurzaamheidsverslag via verschillende kanalen. We verzenden het samen met ons GRAPHIUS Magazine naar een breed netwerk. Daarnaast geven we het aan mensen die GRAPHIUS bezoeken, aan geïnteresseerden op beurzen, aan studenten die opdrachten over duurzaam ondernemen moeten uitvoeren voor school ed.

- **Generiek** communiceren we naar onze (potentiële) stakeholders met informatie op de website en in het GRAPHIUS Magazine, in ons duurzaamheidsverslag en op de social media.
- **Onze interne medewerkers en uitzendkrachten** werken op de verschillende sites samen om opdrachten van klanten in binnen- en buitenland te realiseren. We hebben voor onze interne stakeholders nog specifieke communicatiekanalen, waarmee we hen persoonlijk en/of in groep kunnen bereiken.
- Onze **klanten** zijn onze partners. Een persoonlijke aanpak en goede service is essentieel. Dankzij regelmatig overleg met onze klanten én een nauwkeurige opvolging door onze collega's, leveren we ons drukwerk aan overwegend erg tevreden klanten.
- De **samenleving** in het algemeen informeren we via onze generieke communicatiemiddelen. Voor **scholen en "de buurt"** gaan we een stapje verder. Occasioneel kunnen de buurtbewoners op bezoek komen. GRAPHIUS staat open voor vragen van scholen. Leerlingen en studenten kunnen kennismaken met een innovatieve onderneming in een boeiende sector. Met deze bezoeken spijkeren we aan de negatieve perceptie die er heerst over de grafische sector. Zorg voor mensen, milieu en materiaal zijn van groot belang. Daarover verder meer.
- **Banken** zijn stakeholders die we niet alleen via generieke communicatiemiddelen informeren. Zij kennen en worden betrokken bij de groei en evolutie van GRAPHIUS GROUP.

## GRAPHIUS IN/EN DE BUURT

Buurtbewoners rond de site van GRAPHIUS GENT hebben de onderneming zien groeien. Nieuwe drukkerijen in de groep brachten ook meer medewerkers naar de site, net als leveranciers, ed. Vrachtwagens komen leveren of pikken drukwerk op dat zij aan klanten zullen aanleveren... Een tijdlang creëerden wegenwerken bijzonder veel hinder voor de buurtbewoners. GRAPHIUS GENT is nu bereikbaar via de Traktaatweg, waardoor de toegang niet meer via de dorpskern is en nu er slagbomen staan, is er ook minder sluipverkeer op de site.

In de verdere groei van de site en bij veranderingen zullen we blijven communiceren met de buurt en hen betrekken.

Tijdens het stakeholderoverleg waren er ook buurtbewoners als vertegenwoordigers voor hun buurt aanwezig. We houden de vinger aan de pols en sturen bij waar nodig, eventueel zelfs proactief. We moeten deze oefening nog maken voor de voor ons nieuwe sites.

“Onze meer dan 600 medewerkers vormen de sleutel tot het succes van GRAPHIUS GROUP.”



# MENSEN

**GRAPHIUS GROUP is een toonaangevende speler in de grafische sector, in België en in Europa. We werken met een langetermijnvisie en hebben een uitgebalanceerd investeringsprogramma. Dat betekent dat we blijven innoveren en investeren in de nieuwste technieken en in een modern productieapparaat.**

De medewerkers van GRAPHIUS GROUP vormen de sleutel tot ons succes. Ze werken in een markt waar marges laag zijn en verwachtingen hoog. Efficiënt werken is essentieel voor GRAPHIUS GROUP om rendabel te kunnen zijn. Dagelijks krijgen we van onze klanten erkenning voor de geleverde topkwaliteit. Dat is het resultaat van samenwerking van onze meer dan 600 medewerkers op de GRAPHIUS GROUP-sites, in binnen- en buitenland. Het vertrouwen dat onze klanten ons geven, moeten we elke dag opnieuw verdienen. Goed samenwerken doorheen het hele productieproces, van A tot Z, vormt daarvoor een sterke basis.

Het is de samenwerking van alle medewerkers samen die resulteert in het behalen van alle doelstellingen. En toch is net dat wat niet zo voor de hand liggend is. GRAPHIUS GROUP blijft groeien. De honderden mensen die bij GRAPHIUS werken, werken als collega's samen. Of ze nu in vast dienstverband, als stagiair of als tijdelijke medewerker aan de slag zijn, alleen als zij goed samenwerken kunnen we onze klanten de kwaliteit leveren die ze verdienen.

Mensen brengen tijdens de werkweek meer tijd met de collega's door dan met familie en vrienden. We zijn ons ervan bewust dat het smeden van banden via informele contacten tijdens het werk niet altijd makkelijk is, in een werkomgeving met een hoge tijds- en prestatiedruk.

Het HR-team van GRAPHIUS ontwikkelt een personeelsbeleid met aandacht voor welzijn en gezondheid, feedback over het functioneren. Ze organiseren opleidingen om de vak kennis te vergroten, maar ook voor zaken als ergonomie en brandveiligheid. Mensen met een kwetsbare achtergrond kunnen via verschillende systemen leren op de werkvloer. Deze opleidingen kunnen door eigen medewerkers en/of partnerorganisaties vormgegeven en georganiseerd worden. Met deze aanpak streven we ernaar om mensen de kans te geven op een duurzame, kwalitatieve tewerkstelling. Dat biedt perspectief en is een belangrijke parameter in de strijd tegen armoede.

## WERKNEMERS-TEVREDENHEID

In juni 2022 zetten we voor het eerst het Benefit Motivation Plan (= cafetariaplan) open voor de bediendenpopulatie op de Belgische payroll. Op die manier kunnen we generatiebewust én op maat verlonen. Het doel is om via dit BMP:

- de vergroening van het wagenpark te faciliteren, er worden immers voortaan enkel PHEV en EV voertuigen aangeboden
- een stijging van de algemene werknemerstevredenheid te bekomen door de keuzevrijheid te verhogen

- een verbetering van de work-life balans te realiseren, door 5 extra verlofdagen aan de mogelijkheden toe te voegen

Binnen onze sector ressorteren de arbeiders onder paritair comité 130 en de bedienden onder paritair comité 200. Hierdoor zijn er toch wel wat verschillende spelregels tussen arbeiders en bedienden.

In dezelfde beweging met de lancering van het BMP, werd besloten om vanaf 1/1/2022 voor voltijdse bedienden een aantal zaken gelijk te trekken met de verlofdagen van onze arbeiders, namelijk:

- 2 extralegale feestdagen (met spreekt intern van 'drukkersdagen') per jaar
- Anciënniteitsverlof
  - 10 jaar in dienst: 1 dag anciënniteitsverlof
  - 20 jaar in dienst: 2 dagen anciënniteitsverlof
  - 25 jaar in dienst: 3 dagen anciënniteitsverlof
  - Minstens 2 jaar in dienst + 55 jaar of ouder: 1 vervroegde dag anciënniteitsverlof
  - Maximum van 3 dagen anciënniteitsverlof op jaarbasis

In het voorjaar van 2018 lanceerden we het project bedrijfsfietsen. Dit omvat de huurkoop van een fiets met een significant fiscaal voordeel voor de werknemer.

Door deze fietsmobiliteit te blijven promoten, zien we een ware fietscultuur ontstaan onder onze werknemers. Fietsen heeft immers een positieve invloed op de gezondheid en het algemeen welbevinden gezien de werknemer onthaast/deconnecteert tijdens de rit van en naar het werk.

## NIEUWE MEDEWERKERS

Onze HR-afdeling gaat dagelijks de uitdaging aan om nieuwe medewerkers aan te trekken. Dat is geen gemakkelijke opdracht. GRAPHIUS GROUP is altijd op zoek naar nieuwe talenten voor verschillende types jobs.

Verskillende factoren beïnvloeden het vinden van nieuwe medewerkers, van de ligging van de respectievelijk site(s) tot de sector en sociologische factoren.

Tijdens de coronapandemie zagen we dat mensen halsstarrig vasthielden aan hun bestaande job. Nieuwe medewerkers vinden bleek bijna onmogelijk. Begin 2022 veranderde de situatie en sloeg de slinger door naar de andere kant. Er ontstond een enorme jobmobiliteit, met een hoger verloop dan voordien. Dit was in alle sectoren en bij alle bedrijven merkbaar. Het resultaat voor GRAPHIUS GROUP was dat de grote uitdaging om adequate medewerkers te vinden nog moeilijker werd.

## ACTIES GRAPHIUS GROUP

Dit was de aanleiding om na te denken over onze 'employer branding'.

Een belangrijke boodschap die we wilden brengen, was dat ook mensen zonder

ervaring bij GRAPHIUS GROUP aan de slag kunnen. De HR- en marketingafdeling bundelden de krachten en werkten de verrassende campagne "Mijn kleinzoon werkt hier ook" uit, waarin een trotse oma vertelt hoe haar kleinzoon carrière maakt bij GRAPHIUS GROUP. Met de kracht van storytelling boekten we mooie resultaten.

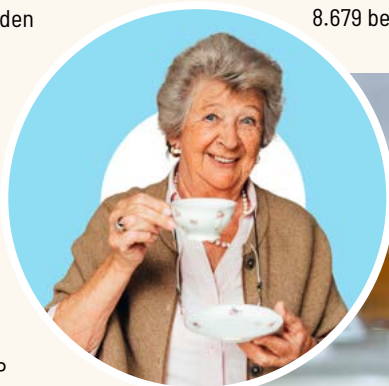
De campagne werd uitgerold met een snippet feed, een dynamic square image, een snippet story en een full video. Samen was dit goed voor 4,66 miljoen impressies, een bereik van 82.8000 en 53.000 bezoeken.

Daar hebben we de GRAPHIUS Academy aan gekoppeld. In vier specifieke opleidingstrajecten kunnen mensen starten, zonder ervaring noch voorkennis in de grafische sector. Via verschillende media werd de campagne verspreid waardoor we 7.689 views hadden voor de GRAPHIUS Academy-pagina en 163 online aanvraagformulieren kregen voor GRAPHIUS Academy. We registreerden 8.679 bezoeken op onze

vacaturepagina en 564 ingediende kandidaturen via de website.

In het najaar van 2023 lanceren we een vervolg op deze aanpak.

“In de GRAPHIUS Academy kunnen mensen starten zonder ervaring en zonder voorkennis in de grafische sector.”



## GRAFISCHE SECTOR

De perceptie bij velen is nog steeds dat de grafische sector oubollig, stoffig én niet duurzaam is, want er wordt op grote schaal papier verwerkt. Het beeld van kledij en handen vol inkt leeft nog steeds, maar dateert van decennia geleden. Dat staat in schril contrast met de geavanceerde apparatuur in de hoogtechnologische omgeving van de vestigingen van GRAPHIUS GROUP. Papier en karton zijn bovendien materialen die passen binnen het concept van circulaire economie, waarin afval niet bestaat.

De perceptie die leeft straalt ook af op jongeren. Jongeren staan niet te popelen om een vak in de grafische sector aan te leren. Ze zijn eerder geneigd een job uit te voeren waarbij ze op de computer moeten werken. Een bijkomende factor bij jongeren is de digitale rode draad doorheen hun leven. Nieuwsflitsen, info over voetbalmatches, dans- of fitness tips, vertalingen... verwerven ze via digitale kanalen, (meestal) niet via een boodschap die gedrukt wordt.

GRAPHIUS GROUP levert op verschillende manieren inspanningen om te werken aan deze perceptie. In juni 2023 start ook een nieuw initiatief van Febelgra, de Federatie van de Belgische grafische industrie. Met 'De Indrukmakers' zal de sectorfederatie campagne voeren en een beweging op gang brengen die de waarde van de grafische sector gedurende twee jaar in de kijker zal zetten. Ze hopen het heersende beeld over de grafische sector bij te sturen en daarmee de sector aantrekkelijker te maken voor mensen die op zoek gaan naar een boeiende en uitdagende job. De komende jaren verwacht de sector in België een uitstroom van meer dan 30%.

Wetende dat de instroom van nieuwe medewerkers nu al bijzonder moeilijk is, is deze campagne niet alleen relevant, maar ook echt nodig.

## ONZE MEDEWERKERS EN HUN STATUUT

De medewerkers van GRAPHIUS GROUP werken op onze sites in België, Frankrijk en Groot-Brittannië. Op 31 december 2022 stonden 603 medewerkers op de loonlijst van GRAPHIUS GROUP. 67% van hen had een arbeidersfunctie en 33% was bediende. Elf mensen werken binnen het statuut van zelfstandige voor GRAPHIUS GROUP.

We trekken ook extra medewerkers aan via uitzendarbeid. In België wordt boven op het totaal aantal gepresteerde uren door onze vaste medewerkers, ook nog 3% van dit aantal uren gepresteerd door uitzendkrachten. Dit zijn vaak de extra handen die we nodig hebben tijdens piekperiodes of bij heel hoge oplages. Voor de buitenlandse sites is die info nog niet beschikbaar.

Waar nodig en mogelijk doen we ook beroep op medewerkers van maatwerkbedrijf Mirto vzw.

In België en Frankrijk werken de medewerkers onder een collectieve arbeidsovereenkomst (CAO), dat is een schriftelijke overeenkomst waarin afspraken over arbeidsvoorwaarden staan, bijvoorbeeld over loon, toeslagen, betaling van overwerk, werktijden, proeftijd, opzegtermijn of pensioen. Een cao geldt voor een grote groep mensen.

In België vallen alle arbeiders onder sectorcao pc 130, de bedienden onder sectorcao pc 200 en de chauffeurs onder bedrijfscao 4-dagenweek.

In het Verenigd Koninkrijk bij PARK COMMUNICATIONS zijn er geen collectieve arbeidsovereenkomsten. In Frankrijk vallen zowel arbeiders als bedienden onder de 'Convention collective imprimeries de laubour et des industries graphiques'.

“De grafische sector zou oubollig, stoffig en niet duurzaam zijn, net het tegenovergestelde van waar GRAPHIUS GROUP voor staat.”

## GENDER



De meerderheid van de werknemers in de drukkerijsector zijn mannen. In 2010 was in België de verhouding 75% mannen en 25% vrouwen. We hebben bij Statbel informatie opgevraagd over de tewerkstelling in de drukkerijsector in België. Volgens de meest recente cijfers werkten in 2022 13.883 mensen in de grafische sector. In 2020 waren er 18.944 mensen in NACE 18 - Drukkerijen en diensten in verband met drukkerijen in België. In 2022 was 57% van de medewerkers man en 43% vrouw. In 2020 was de verdeling: 64% mannen en 36% vrouwen.

Bron: Statbel (Algemene Directie Statistiek - Statistics Belgium), Enquête naar de arbeidskrachten (2020 en 2022).

In 2022 werkten voor de GRAPHIUS GROUP (de hele groep) 21% vrouwen en 79% mannen. In 2020 was de verhouding 29% vrouwen en 71% mannen. We merken op dat we dit niet helemaal correct kunnen evalueren, omdat GRAPHIUS GROUP de afgelopen jaren sterk gegroeid is de samenstelling van de teams wijzigt overeenkomstig de samenstelling van de teams van de bedrijven die toegetreden zijn tot de groep.

“ Bij GRAPHIUS GROUP werken 79% mannen en 21% vrouwen. Ze worden gelijk verloond. ”

Voor hetzelfde werk worden vrouwen en mannen in de GRAPHIUS GROUP evenwaardig verloond.

Wij leggen voor GRAPHIUS GENT jaarlijks een loonkloofanalyse voor om de gelijkheid in verloning mannen/vrouwen te kunnen aantonen. Deze analyse over de bezoldigingsstructuur wordt jaarlijks besproken met de syndicale partners. Voor alle Belgische sites werd samen met de syndicale partners een loonmodel voor de arbeiderspopulatie uitgewerkt waarbij de verschillende functies in combinatie met het niveau (starter, ervaren of senior) een specifieke loonklasse toegekend krijgen. Dit model wordt toegepast voor alle arbeiders onafhankelijk van geslacht, nationaliteit ... etc.

In Frankrijk is een jaarlijkse rapportage rond de gelijke verloning van mannen en vrouwen eveneens een verplichting. Bij PPO GRAPHIC volgen we dus het wetgevend kader.

## LEEFTIJDS-CATEGORIEËN

In de leeftijdscategorie tot 24 jaar werken slechts 294 werknemers of 1,6%. In de leeftijdscategorie 25 tot en met 49 jaar werken 11999 mensen of 63,3%. 6651 van de werknemers of 35,1% bevindt zich in de categorie van 50 tot 75 jaar.

Bron: Statbel (Algemene Directie Statistiek - Statistics Belgium), Enquête naar de arbeidskrachten (2020). Bij de druk van het duurzaamheidsverslag hadden we deze gegevens over 2022 nog niet ontvangen.

4% van de GRAPHIUS GROUP-medewerkers is jonger dan 25 jaar. Dat was ook het geval in 2020. In 2020 bevond 46% van de medewerkers zich in de categorie tussen 25 tot en met 49 jaar. Eind 2022 was dat 40%. 56% van onze medewerkers is - in navolging van de Statbel-categorieën - tussen 50 en 75 jaar. Dat was in 2020 50%. Omdat dit een heel brede categorie is, verfijnen we dit: 41% is tussen 50 jaar en 60 jaar. 12% van de medewerkers is ouder dan 60 jaar en jonger dan 65 jaar. 13 medewerkers of 2% van de populatie is 65+. Als we terugblikken op de cijfers voor 2020 zien we dat 39% van de medewerkers tussen 50 jaar en 60 jaar was, 10% van hen ouder dan 60 jaar en één persoon ouder dan 65 jaar was.

De groep groeide en de cijfers weerspiegelen niet dezelfde populatie. Toch moeten we besluiten dat de vergrijzing van ons team zich verder doorzet. Opmerkelijk is

“ Het blijft een grote uitdaging om jonge medewerkers aan te trekken. ”

dat de oudere medewerkers blijven werken voor GRAPHIUS GROUP en niet afhaken. Het zijn vaak zeer loyale teamleden.

Het blijft een grote uitdaging voor de hele GRAPHIUS GROUP om jonge medewerkers, onder de 25 jaar, aan te trekken. De instroom van jonge medewerkers blijft erg laag.

GRAPHIUS GROUP zet ook graag en regelmatig de deuren open voor leerlingen en studenten. Zo krijgen ze een realistisch beeld van de werking van GRAPHIUS, de taken die uitgevoerd worden door de medewerkers, het modern productieapparaat, de logistiek, ed. Tijdens de pandemie was dit niet mogelijk. In de tweede helft van 2022 werd de draad weer opgenomen en eind 2022 hadden 60 hogeschoolstudenten een bezoek gebracht aan een GRAPHIUS-site. Per 16 mei 2023 kwamen er al 159 leerlingen en studenten op bezoek bij GRAPHIUS GROUP.

Een andere manier om met jongeren te connecteren is via stageplaatsen. In 2022 konden 22 studenten bedrijfservaring opdoen binnen GRAPHIUS GROUP. Geregeld zijn er ook mogelijkheden voor jobstudenten.

Naast de stageplaatsen is er voor jongeren ook de kans om in de zomermaanden als jobstudent voor GRAPHIUS te werken. We maken die vacatures bekend via het GRAPHIUS intranet en geven voorrang aan de zonen, dochters, zussen, broers... van GRAPHIUS-medewerkers. Zij kennen GRAPHIUS immers en hebben reeds een bepaalde affiniteit met de onderneming. We bieden deze jongeren een tijdelijke job aan in een innovatieve werkomgeving.

GRAPHIUS heeft een zeer intensieve samenwerking met de lokale grafische en technische scholen op nationaal niveau. We tekenen present op afstudeerbeurzen, sollicitatie-oefeningen en andere schoolevents om de brug te bouwen tussen de leerlingen en de bedrijfswereld. Voor ons zijn dit kanalen die de instroom van jongeren kunnen faciliteren.

Net zoals andere grafische bedrijven, durven we hopen dat de campagne 'De Indrukmakers' van Febelgra kan

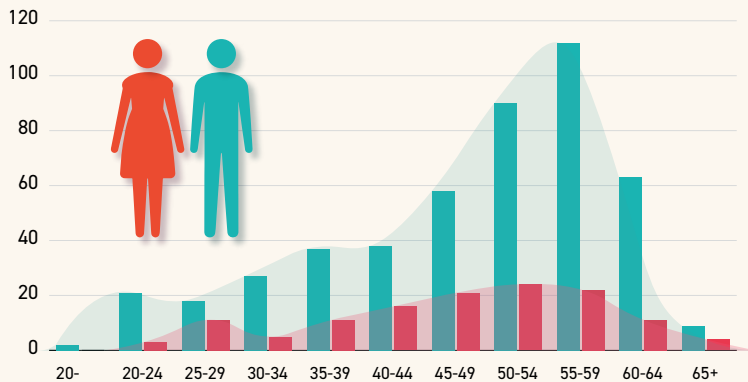
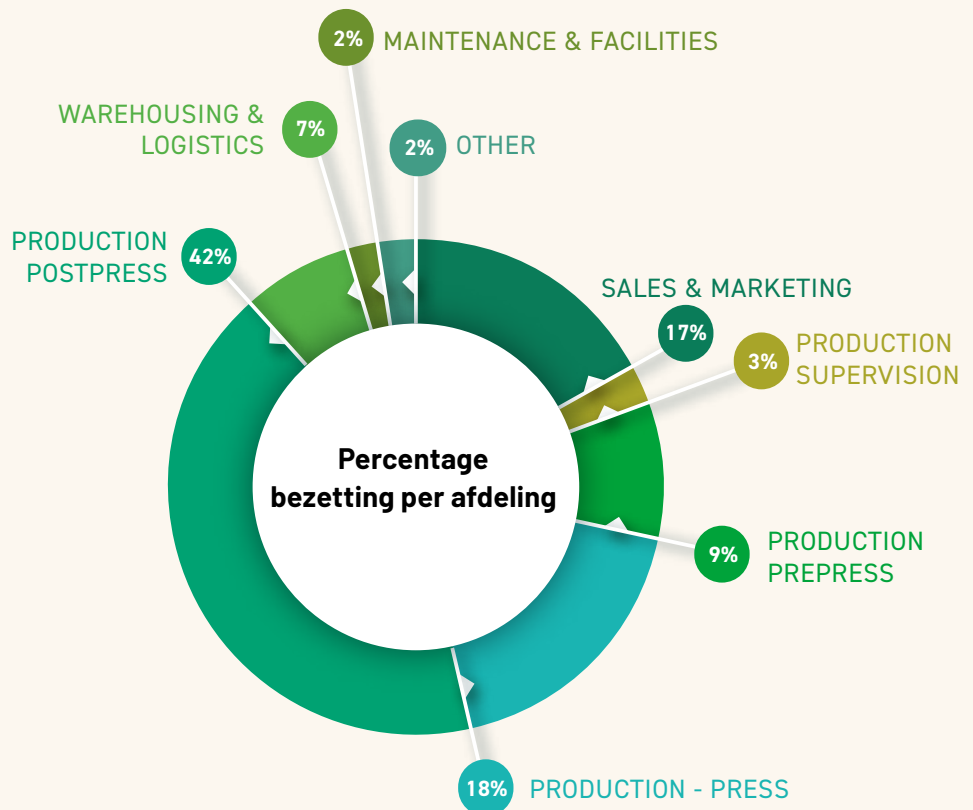


bijdragen aan een realistisch beeld van een sector die aan hoog tempo innoveert. Dat kan de instroom van verschillende leeftijdscategorieën enkel ten goede komen.

## VERSCHILLENDE FASEN, VERSCHILLENDE AFDELINGEN

GRAPHIUS GROUP is een toonaangevende producent van premium drukwerk en expert in de conversie van papier en vouwkarton tot een breed scala aan high-end producten, zoals boeken, strips, corporate print, labels en vouwdozen. Wat ons uniek maakt is niet alleen ons modern productieapparaat. De meer dan 600 professionals loodsen onze klanten in een vloeiende beweging doorheen het hele proces, van het eerste idee tot de levering. Heel wat mensen en verschillende afdelingen zijn betrokken in de productie van de topproducten.

Gezien de uitgebreidheid van de categorieën door de expansie van de laatste jaren, geven we het overzicht van de verdeling van het aantal medewerkers per afdeling als volgt:



Samenstelling team 2022



## ARBEIDSONGEVALLEN EN ZIEKTEDAGEN

Onze medewerkers zijn aan de slag in een veilige werkomgeving. Ze krijgen van de werkgever opleiding, advies en tips om hun taken op een correcte en veilige manier te kunnen uitvoeren. De werknemers delen met ons ook de verantwoordelijkheid om bewust en conform de afspraken en voorschriften te werken en op die manier arbeidsongevallen te voorkomen.

In 2022 gebeurden er in de GRAPHIUS GROUP 4 arbeidsongevallen met 44 dagen werkverlet als gevolg. Dat is een frequentiegraad van 11,65 voor 2022. In 2020 waren dat (in een nog kleinere groep) 12 arbeidsongevallen.

Bij GRAPHIUS GROUP registreerden we voor 2022 2150 ziekte-uren bij de werknemers, wat minder was dan de 3701,08 ziekte-uren van 2020 (in de kleinere GRAPHIUS GROUP). We stellen vast dat de cijfers voor 2021 beter waren dan deze voor 2022, namelijk 1531 ziekte-uren.



## DIVERSITEITSBELEID

Binnen de groep vaste medewerkers zijn er zeventien nationaliteiten vertegenwoordigd. Daarnaast zijn er ook medewerkers met de Belgische of Franse nationaliteit, met een andere origine.

Op de jobsite [www.graphius-jobs.com](http://www.graphius-jobs.com) staat een filmpje met getuigenissen van onze medewerkers. Het weerspiegelt wie we zijn. We geven mogelijkheden aan mensen zonder ervaring, vluchtelingen... voor opleidingen op de werkvloer en voor verdere ontwikkeling. We duiden de mogelijke perspectieven, al van bij het uitschrijven van de vacatures.

Per 31 december 2022 werkten er bij GRAPHIUS GENT 2 werknemers met

## “GRAPHIUS GROUP neemt ook op sociaal vlak verantwoordelijkheid op.”

een beperking en 2 werknemers in een re-integratietraject omwille van afstand tot de arbeidsmarkt via een arbeidsbemiddelaar. We doen ook beroep op sociale tewerkstelling.

Bij PPO GRAPHIC in Parijs werkten per 31 december 2022 eveneens 2 werknemers met een beperking. PPO GRAPHIC doet geen beroep op sociale tewerkstelling.

Bij PARK COMMUNICATIONS werkten op 31 december 2022 ook 2 werknemers met een beperking. Zij mogen geen beroep doen op sociale tewerkstelling, gezien het ISO27001-certificaat uitbesteden niet toelaat. Op de andere sites werken geen medewerkers met een afstand tot de arbeidsmarkt.

In 2022 werd de Gentse drukkerij met sociaal oogmerk (SO) Mirto Print,

geïntegreerd in de GRAPHIUS GROUP. Mirto Print was een onderdeel van het maatwerkbedrijf Mirto vzw. De grafische activiteiten van Mirto Print werden meer dan vijftig jaar geleden als tewerkstellingsproject voor mensen met een afstand tot de arbeidsmarkt opgericht. De tien medewerkers van Mirto Print konden aan de slag bij GRAPHIUS GENT.

GRAPHIUS GROUP versterkt de samenwerking met maatwerkbedrijf Mirto vzw. Als onderneming zijn we steeds op zoek naar manieren om ook op sociaal vlak verantwoordelijkheid op te nemen. Dankzij dit partnerschap maken GRAPHIUS GROUP en Mirto vzw van kwalitatieve manuele handenarbeid betekenisvol werk. Zelfs met de nieuwste technieken en een hoogtechnologisch productieapparaat,

moet er bij GRAPHIUS GROUP nog veel manueel werk uitgevoerd worden. Van leeslinten aanleggen, tot kalenders samenstellen met gedrukte vellen en het onder krimpfolie verpakken van eerst afgetelde stapels papier... Het moet allemaal met de grootste zorg en nauwkeurigheid gebeuren. Tal van manuele bewerkingen zullen aan het maatwerkbedrijf uitbesteed worden waardoor er heel wat tewerkstellingsopportuniteiten ontstaan voor 250 medewerkers die een afstand tot de arbeidsmarkt hebben.

## “Een nieuwe medewerker krijgt tijdens de introductie een onthaalbrochure met daarin ook informatie over het duurzaamheidsbeleid van GRAPHIUS GROUP.”



### OPLEIDINGEN

Door opleidingen kunnen mensen groeien en zich verder ontwikkelen. Ons HR-team brengt dit in kaart en volgt op welke opleidingen nodig en/of gewenst zijn voor nieuwe medewerkers en de bestaande werknemers. Het betreft een breed scala van opleidingen, van het voeling krijgen met de werkvloer, tot het ontwikkelen en verfijnen van vakkennis, van ergonomie tot brandwacht.

Bij GRAPHIUS GROUP combineren we op de verschillende sites werkend leren en lerend werken.

Via de button 'opleidingsbehoefte' op het GRAPHIUS intranet kan elke werknemer, arbeider of bediende, een aanvraag indienen voor zowel een interne als een externe opleidingsnood.

### NIEUWE MEDEWERKERS

Onze nieuwe medewerkers kunnen instromen op basis van openstaande vacatures of spontaan solliciteren. Wie solliciteert kan dit doen met een profiel in overeenstemming met wat gevraagd wordt in de vacature, maar ook zonder enige vorm van kennis of ervaring in de grafische sector.

Om de stress die vaak met een eerste werkdag gepaard gaat wat weg te nemen, start elke nieuwe medewerker met een introductie met de nodige informatie over praktische zaken, verwachtingen,

gewoonten, veiligheidsregels ... De belangrijkste info hebben we gebundeld in de onthaalbrochure, die sinds 2020 ook aangepast is in kader van ons duurzaamheidsbeleid. We geven toelichting bij wat 'duurzaamheid' betekent binnen GRAPHIUS GROUP en bij de verschillende certificaten, met name ISO 9001, ISO 14001 en ISO 12647-2.

Medewerkers met weinig tot geen ervaring en/of kennis in de grafische sector, kunnen op verschillende manieren opleiding krijgen binnen GRAPHIUS GROUP.

Sinds augustus 2019 heeft GRAPHIUS een erkenning voor het aanbieden van alternerende opleidingen voor de opleidingen drukafwerker, drukvoorbereider en hulpdrukker. 'Alternerende opleidingen' zijn 'duaal leren' en/of deeltijds leren en werken.

Geregeld doen we ook beroep op de Individuele Beroepsopleiding (IBO) van VDAB. Deze opleiding is een opleidingsmaatregel die het voor werkgevers aantrekkelijker maakt om een werkzoekende aan te werven. Werkzoekenden die nog over onvoldoende ervaring en competenties beschikken, kunnen via een IBO-contract aan de slag bij een werkgever, waardoor ze gedurende 1 tot en met 6 maanden een opleiding volgen op de werkvloer.

Deze Individuele Beroepsopleiding (IBO) biedt de werkloze de kans om vakkennis aan te leren op de werkvloer zonder zijn/

haar rechten op een werkloosheidsuitkering te verliezen mocht de sector of het vak zich toch niet liggen.

### BESTAANDE MEDEWERKERS

Om hun taken op een adequate manier te kunnen uitvoeren, organiseert GRAPHIUS voor de medewerkers regelmatig interne opleidingen en opleidingen met partners. In 2022 werden 443,50 opleidingsuren gegeven door externe partijen. We organiseerden zelf 38471,75 uur aan interne opleiding. In totaal waren er 38915,25 opleidingsuren voor de medewerkers georganiseerd.

Omwille van de coronacrisis werden vele verplichte opleidingen zoals brandwacht, EHBO, rijvaardigheidsattesten, e.a. uitgesteld. Deze werden in 2022 opnieuw georganiseerd.

In kader van de FSC-certificatie van GRAPHIUS GROUP moeten we onze medewerkers opleiden om de aan- en verkopen van FSC-papier correct te kunnen opvolgen. Het aanleren of opfrissen van deze informatie is essentieel om geen fouten te maken.

In 2023 plannen wij opnieuw een aantal opleidingen, zoals een coaching sessie 'ergonomie op de werkvloer' voor arbeiders en bedienden. Dat wordt een 1 op 1-coaching waarmee we de medewerkers willen sensibiliseren om ergonomisch te werken.

“De productieleiding en het HR-team overleggen wekelijks over medewerkers. Ze geven feedback en volgen noden en uitdagingen op.”



## FEEDBACK OVER FUNCTIONEREN EN TOEKOMSTIGE ONTWIKKELINGSKANSEN

In 2020 werd omwille van de coronacrisis beslist de evaluatiecyclus uit te stellen en de draad weer op te nemen na de versoepeling van de maatregelen.

We zouden onderzoeken of er andere, meer efficiënte systemen bestaan om te evalueren, met een minder grote belasting op de organisatie.

De productieleiding gaf regelmatig informele feedback aan de werknemers onder de vorm van tips voor de uitvoering van hun job, aspecten als het (niet) naleven van de veiligheidsregels, het preventief onderhoud van hun machine, ed. Deze informele feedback werd niet altijd genotuleerd.

Intussen hebben we een nieuwe, werkbare methodiek ontwikkeld. Tijdens de wekelijkse planningsmeeting op donderdag, tussen de HR-afdeling en de productieleiding, worden alle medewerkers

site per site overlopen. Opleidingsnoden, problemen die zich met werknemers voordeden, gezondheidsproblemen, interne doorstroom, bezorgdheden ed. worden dan besproken en waar nodig wordt er verdere opvolging aan gegeven en actie ondernomen. Dit kan onder de vorm van een individueel gesprek, een teamoverleg, een opleiding, een doorverwijzing naar de arbeidsgeneesheer, een tuchtmaatregel...

Er wordt door de productieleiding nog steeds regelmatig feedback gegeven aan de werknemers, gaande van het (niet) naleven van de veiligheidsregels, over advies voor het preventief onderhoud van hun machine tot tips over de uitvoering van hun job. Dergelijke zaken worden nu wel geregistreerd en in het dossier van de werknemer bewaard.

Werknemers in een opleidingstraject worden individueel opgevolgd met periodieke gesprekken om de productiecijfers en de kwalitatieve output te bespreken en bij te sturen.



“Met ons hoogtechnologisch productieapparaat produceren we efficiënter, wat positieve gevolgen heeft voor het leefmilieu en ook vaak voor mensen.”

## HET LEEFMILIEU

Eerder beschreven we al dat de grafische sector te kampen heeft met een niet zo positieve perceptie. Wie de sector niet kent, heeft vaak een verkeerd beeld van hoe er gewerkt wordt. Voor de conversie van papier en vouwkarton tot een breed scala aan afgewerkte producten met uitstekende kwaliteit, zoals boeken, strips, magazines, bedrijfsdrukwerk, labels en vouwdozen hebben we grondstoffen, inkt, elektriciteit, verbruiksgoederen ed. nodig. We gaan bewust met materialen om en proberen zoveel mogelijk om afval te beperken en te vermijden. Werken met performante machines betekent niet alleen een garantie van topkwaliteit, maar heeft ook een positieve impact op het leefmilieu. We monitoren dit allemaal erg nauwkeurig, volgen dit op en doen aanpassingen als dit nodig is. Logistiek is ook een belangrijk thema. Het wagenpark van personen- en vrachtovervoer, wordt stapsgewijs 'groener'. Als grote speler willen we ook voor wat betreft het duurzamer produceren en transporteren een voortrekkersrol blijven opnemen en rapporteren. We evolueren aan een hoog tempo, de ambities zijn groot, maar we moeten dit op een gecontroleerde manier blijven aanpakken.

We investeren intensief in nieuwe technieken en in een milieuvriendelijk productieproces. Ons hoogtechnologisch productieapparaat laat ons toe om efficiënter te produceren, met positieve gevolgen voor het leefmilieu en ook vaak voor mensen. Dat is bv. het geval bij robotisering, waardoor dit naast winst in rendabiliteit ook winst in ergonomie voor de operator genereert. Onze ambities in duurzaam ondernemen zijn erg groot, maar we moeten ze afwegen tegen de context waarin we werken. Te krappe

marges beperken onze mogelijkheden om te experimenteren. Daarom kiezen we voor de implementatie van bepaalde nieuwe technologische toepassingen, van zodra ze hun doeltreffendheid bewezen hebben in drukkerijen met minstens een gelijkaardige schaalgrootte.



## DOOR HET BOS DE BOMEN ZIEN

Voor onze kernactiviteit is papier essentieel. In 2022 hebben we voor GRAPHIUS GROUP 31.653 ton papier aangekocht bij de verschillende papiergroothandels of -producenten. Binnen GRAPHIUS GROUP bedrukken we zoveel mogelijk papier waarvan de oorsprong traceerbaar is en niet afkomstig van illegaal gekapte bomen. Labels die hier garant voor staan zijn FSC en PEFC. We verwerken papier van nieuwe en gerecycleerde vezels, naargelang de toepassing en/of de vraag van de klanten.

Als we in dit duurzaamheidsverslag van GRAPHIUS GROUP rapporteren over door ons aangekocht papier en duurzaam papier, verwerken we de aankopen van papier met het FSC-label en het aandeel met een PEFC-label. We hebben voor het verzamelen en analyseren van de gegevens over de papieraankopen beroep gedaan op de data die ons door de respectievelijke papierleveranciers aangeleverd werden.

De labels FSC en PEFC zijn niet alleen labels in kader van het verwerken

van papier. Ze verwijzen ook naar de herkomst van hout en zijn als dusdanig ook vaak zichtbaar op houten meubilair, bloembakken, afsluitingen van tuinen ed.

**FSC**, Forrest Stewardship Council, is een label dat verwijst naar duurzaam beheerde bossen, wat staat voor milieuvriendelijk, sociaal verantwoord en economisch leefbaar bosbeheer. Van papier met het FSC-certificaat is de oorsprong traceerbaar, tot in het bos. FSC is dan geen sociaal label 'op zich', maar heeft als multi-criteria-label ook heel wat sociale vereisten geïncorporeerd, zowel wat de vereisten rond bosbeheer betreft, als rond de verdere verwerking. Het gaat dan bv. om veilige en faire werkomstandigheden van bosarbeiders, het respecteren van de rechten van lokale bevolkingsgroepen, veiligheid op de werkvloer tijdens de verwerking. Het FSC-label kijkt dus ook naar goede arbeidsomstandigheden tijdens de productie. De jaarlijkse controle gebeurt door onafhankelijke, geaccrediteerde controleorganismen.

**PEFC**, The Programme for the Endorsement of Forest Certification, is het grootste boscertificatiesysteem ter wereld. Producten met een PEFC-label bestaan voor 70 procent uit vezels afkomstig van duurzaam bosbeheer en/of gerecyclede vezels. Daarmee gaat het op zoek naar een evenwicht tussen de ecologische, sociale en economische functies van houtwinning. Alle actoren in het bos worden daarbij betrokken: boseigenaars, de industrie, milieuorganisaties, wetenschappers en andere gebruikers van het bos. Bij de productie van het papier is er noch een verbod op het gebruik van giftige stoffen, noch op het bleken met chloorgas en

op optische witmakers. Binnen PEFC zijn de arbeidsomstandigheden tijdens de productie geen thema. Bij PEFC gebeurt de jaarlijkse controle eveneens door onafhankelijke, geaccrediteerde controleorganismen.

De keuze voor FSC en/of PEFC is bij GRAPHIUS GROUP afhankelijk van de vestiging en de vraag van de markt:

- FSC-gecertificeerd zijn GRAPHIUS Gent en Brussels, Etiglia (Labels & Packaging), Park, Antilope De Bie, Rembrandt.
- PPO GRAPHIC is PEFC-gecertificeerd.

Er is geen vraag bij Belgische klanten naar PEFC-gecertificeerd papier.

GRAPHIUS GROUP heeft vorig jaar 31.653 ton papier aangekocht,

waarvan 17.497 ton FSC-gecertificeerd papier. De papieraankopen met een FSC-label vormen 55% van het totaal van de aankopen. PPO GRAPHIC heeft 5.638 ton PEFC-gecertificeerd papier aangekocht of 18 % van de totaalaankopen papier. Voor PARK COMMUNICATIONS hebben we (nog) geen gegevens ontvangen.

In tegenstelling tot wat we enkele jaren geleden aannamen dat zou gebeuren, is het aanbod van gerecycleerd papier sterk gedaald en dit omdat de beschikbaarheid erg klein geworden is.

Om door het bos van de duurzaamheidslabels de spreekwoordelijke bomen te blijven zien, geven we de tip om de website [www.labelinfo.be](http://www.labelinfo.be), een initiatief van Netwerk Bewust Verbruiken vzw, te raadplegen.



<b>GRAPHIUS GENT</b>	7.638 ton
<b>GRAPHIUS BRUSSELS</b>	2.499 ton
<b>Antilope De Bie</b>	2.858 ton
<b>Lowyck</b>	360 ton
<b>PPO</b>	4.142 ton



<b>PPO</b>	5.638 ton
------------	-----------



## INKTEN & VERBRUIKSGOEDEREN

Het GRAPHIUS GROUP-team staat garant voor een persoonlijke service tijdens het verwerken van papier en vouwkarton, tot een breed gamma aan producten van topkwaliteit. De orders worden altijd uitgevoerd volgens de best passende techniek voor de vraag/het doel van de klanten.

Voor orders die digitaal gedrukt worden, gebruiken we toners. Na gebruik worden ze opgehaald door een gespecialiseerde firma, zoals dat ook bij andere vormen van afval het geval is.

Als we de keuzemogelijkheid hebben, werken we met 'bio-inkten' of 'vegetale' inkten, maar meestal ontvangen we de bestellingen van de klanten en hebben we geen impact op het design.

Niet alle inkten zijn beschikbaar op basis van plantaardige olie. In 2022 kochten we met GRAPHIUS GROUP 234 ton inkt aan, met een spreiding als volgt:

### Inkt op basis van plantaardige olie 2022



<b>GRAPHIUS GENT</b>	91 ton
<b>GRAPHIUS BRUSSELS</b>	27 ton
<b>Antilope De Bie</b>	27 ton
<b>Lowyck</b>	6 ton
<b>PPO</b>	61 ton
<b>PARK</b>	22 ton

“We verdelen de inkt via centrale vaten. Daardoor vermindert het inktverbruik en inktafval.”



“Met onze fotovoltaïsche panelen genereren we gedeeltelijk de elektriciteit die we nodig hebben voor onze operationele activiteit.”



## ENERGIE

Metaalinkten als zilver en goud en fluo-inkten zijn nog niet beschikbaar als vegetale inkt. We kochten in 2022 306 kg metaalinkten aan en 385 kg fluo-inkt aan.

Op de drukpersen hebben we een systeem dat de kleuren en het register automatisch meet en de kleuren bijstuurt waar dat nodig is, terwijl de productie loopt. Dit heeft positieve ecologische en economische effecten omdat we zowel het aantal inschietvellen als het verbruik van inkt en ondersteunende producten beperken. We verdelen op onze sites de inkt via centrale vaten. Deze installaties laten toe om via leidingen de inkten uit containers automatisch naar de drukpers te verdelen, wat een efficiëntere manier van werken is dan op de traditionele manier (manueel vanuit de inktpotten). Hierdoor vermindert het inktverbruik en inktafval.

We werken in structurele partnerships, die gericht zijn op de continuïteit in de producten en de relatie met de leveranciers. Op de verschillende sites wordt dan ook op een gelijkaardige manier gewerkt, of wordt er stapsgewijs naartoe gewerkt.

GRAPHIUS GROUP werkt met moderne technologie bij het produceren van de high-end producten. Voor het uitvoeren van onze kernactiviteit is elektriciteit essentieel. Het verbruik van onze machines, apparatuur, toestellen, volgen we nauwkeurig op. We kopen elektriciteit aan en op onze sites in Gent, Brussel en Antwerpen genereren we ook elektriciteit met zonnepanelen. De eigen productie van elektriciteit voorziet gedeeltelijk in wat we nodig hebben.

Bij de aankoop van elektriciteit kiezen we voor groene stroom. In 2022 kochten we voor de site in Gent 4.393 MWh aan, voor de site in Brussel 1.044 MWh en voor de site in Antwerpen 1.400 MWh. Daar liggen ook zonnepanelen op het dak. Voor onze site in Parijs kochten we 2.711 MWh stroom aan en voor de site in Oostende 378 MWh. Dat brengt ons voor de hele GRAPHIUS GROUP bij een totaal elektriciteitsverbruik van 12.073.000 MWh.

GRAPHIUS investeerde de laatste jaren sterk in de installatie van zonnepanelen. De elektriciteit die we nodig hebben voor onze operationele activiteit wordt gedeeltelijk gegenereerd met fotovoltaïsche panelen. In 2022 registreerden we voor de installaties van GRAPHIUS in Gent op de ene site een opbrengst van 738,26 MWh en op de andere 315,01 MWh. De zonnepanelen in Brussel genereerden 251,10 MWh.

In 2022 kochten we 10000 liter stookolie aan voor de site in Gent.

Op twee sites verwarmen we met gas. Bij GRAPHIUS in Brussel verbruikten we voor de oude hall 380,23 MWh. De nieuwe hall verwarmen we met warmtepomp. Voor de verwarming op gas op de site van GRAPHIUS in Oostende registreerden we een verbruik van 217,93 MW.

GRAPHIUS heeft een volledige inventaris van de koel- en verwarmingsmiddelen ter beschikking en voldoet aan de wettelijke bepalingen hieromtrent. Naast de centralisatie van perslucht werd ook de vacuüm- en blaaslucht gecentraliseerd.







## HVAC

HVAC staat voor Heating, Ventilation en Air Conditioning.

Bij PPO GRAPHIC werd er een investeringsprogramma opgezet om het gebouw klaar voor de toekomst te maken. Een belangrijke verwezenlijking bij PPO GRAPHIC betreft koeling en verwarming. Er werd een retourluchtsysteem geïnstalleerd om "verbruikte" lucht door een airconditioningseenheid te laten circuleren om terug in de geconditioneerde ruimte te worden gebracht.



## WATER

Wereldwijd maken we ons zorgen over water. De opwarming van de aarde bedreigt veel mensen. Te weinig water en de link naar hongersnood, te veel water en de link naar nieuwe migratiestromen. Duizenden en duizenden mensen hebben geen toegang tot zuiver water, waardoor hun gezondheid en hun toekomst op het spel staat.

GRAPHIUS GROUP kan die problemen op wereldschaal als groep niet oplossen. Toch moeten/mogen we niet aan de zijlijn blijven staan en toekijken. We kunnen als onderneming zeker iets doen en dat is onze verantwoordelijkheid nemen om bewust met water om te springen. Dat betekent concreet dat we ons verbruik en onze aankoop van water in detail opvolgen. Daarnaast maken we regelmatig analyses, sensibiliseren we en nemen we maatregelen als dat nodig is.

Op onze sites vangen we regenwater op voor sanitair gebruik. Dit water kan echter niet gebruikt worden in het

drukproces. In functie van het drukproces kopen we op de verschillende sites ook leidingwater aan. 'In offset drukken' is immers een procedé waarin door het samenspel van water en inkt het beeld op papier gezet wordt. Vochtwater maakt de goede overdracht van inkt mogelijk. Leidingwater wordt dus aangepast om in het drukproces te kunnen gebruiken. De huidige moderne technieken laten toe dat bij een drukpers die 100% operationeel is gedurende 8 uren per dag, het waterverbruik beperkt blijft tot 10 liter. In een drukkerij wordt water ook in de voorbereidingsfase gebruikt, namelijk om offsetplaten te spoelen. In 2020 gebruikten we 302.935 m<sup>2</sup> platen, wat vergelijkbaar is met 44 gemiddelde voetbalvelden. In de hele GRAPHIUS GROUP hebben we in 2022 473.246 m<sup>2</sup> platen gebruikt. Dat is de oppervlakte van ongeveer 69 gemiddelde voetbalvelden. Dankzij onze investeringen in een modern productieapparaat, kunnen we het waterverbruik voor het spoelen van de offsetplaten beperken.

We hadden de afrekening voor het waterverbruik nog niet voor alle entiteiten ontvangen, op het moment waarop het duurzaamheidsverslag in druk ging. We kunnen enkel een verbruik van 3934 m<sup>3</sup> water rapporteren voor de site GRAPHIUS GENT.

“Dankzij de investeringen in een modern productieapparaat beperken we het waterverbruik voor het spoelen van de offsetplaten.”





## IPA

Leidingwater wordt door toevoeging van additieven aangepast om te kunnen gebruiken in het drukproces. Eén van die additieven is isopropylalcohol of IPA. Isopropylalcohol zorgt voor een verlaging van de oppervlaktespanning in het vochtwater. Daardoor is er minder water nodig en kan er een efficiënter evenwicht bereikt worden in de inktvochtbalans. IPA reinigt, ontvet en ontsmet de leidingen. Naast de gekende voordelen heeft isopropylalcohol ook nadelen. Door het lage vlampunt is er een hoog brand- en ontploffingsgevaar. Een ander gekend nadeel is dat medewerkers die te hoge concentraties IPA inademen gezondheidsklachten kunnen krijgen.

We proberen steeds een zo gezond mogelijke werkomgeving aan te bieden. GRAPHIUS heeft ervaring met alcoholvrij drukken want één drukpers werd alcoholvrij opgestart. We hadden de ambitie om ook alcoholvrij te drukken op

de andere drukpersen, maar dit blijkt niet haalbaar. In een sector waar de marges al jaren onder druk staan is het noodzakelijk om zo efficiënt als mogelijk te werken en is er geen ruimte om productieverlies te lijden door het experimenteren. IPA-vrij drukken vraagt een bijzondere aanpak en leercurve. Dit risico kunnen we nu niet nemen. Minstens even belangrijk voor deze keuze is het comfort dat onze medewerkers nodig hebben. Drukpersen worden steeds sneller en wie met de drukpersen werkt moet dus sneller (re)ageren. Een alcoholpercentage van 5% biedt dat nodige comfort. Daarom kiest GRAPHIUS ervoor om IPA-reducerend te drukken en voegen we gemiddeld 5% isopropylalcohol toe.

In 2022 kochten we voor GRAPHIUS GENT 31.500 liter, voor GRAPHIUS BRUSSELS 9.750 liter en ook voor Antilope De Bie 9.750 liter isopropylalcohol aan. Dat is een totaal van 51.000 liter IPA. Voor Drukkerij Lowyck in Oostende, PARK COMMUNICATIONS in Londen en voor PPO GRAPHIC in Parijs ontbreekt het ons nog aan deze info.

“Door zoveel mogelijk het drukwerk van A tot Z te produceren en af te werken, vermijden we veel extra transport.”



## LOGISTIEK & TRANSPORT

De tijdsdruk is hoog tijdens het hele productieproces. De performantie van de machines wordt steeds beter en ze kunnen nog sneller werken. Technisch gezien worden de doorlooptijden van een order steeds korter omwille van deze evoluties. Drukkerijen investeren in deze performante machines, maar de tijdswinst zit vooral bij de klanten. Zij weten dat alles snel(ler) kan en passen hun verwachtingen in die zin aan.

Tegenover de snelheid van de productie, staat de uitdaging van transport en mobiliteit.

Wegenwerken en files vorm(d)en concrete bedreigingen voor de operationele activiteit van een drukkerij. Er mag geen tijd verloren worden onderweg – noch door ons, noch door leveranciers die naar GRAPHIUS onderweg zijn – als er tijdens het productieproces zo vlot gewerkt werd en het drukwerk tijdig klaar was.

Door zoveel mogelijk het drukwerk van A tot Z te produceren en af te werken in eigen huis vermijden we veel extra transport dat vroeger bij externe partners afgewerkt werd met speciale technieken.

Dagelijks gaan we de uitdaging aan om beloofde afspraken te respecteren en tijdig te leveren. GRAPHIUS bundelt de transporten en maakt gebruik van groupage. We leveren drukwerk met eigen vracht- en bestelwagens, maar schakelen ook partners in om te leveren, bv. Bpost, TNT en koeriers. De VOLVO FM-vrachtwagen

werd pas geleverd in het voorjaar van 2022. Deze vrachtwagen is uitgerust met een Euro 6-motor en heeft een relatief beperkte uitstoot. De bestelwagens hebben eveneens een Euro 6-motor.

De vracht- en bestelwagens van GRAPHIUS hebben een track- en trace-systeem. Dat registreert de data over verbruik, tijd per rit... Deze gegevens worden geanalyseerd en helpen ons in het optimaliseren van onze logistiek. Dit heeft gunstige effecten op onze planning, het budget en de mobiliteit.

Logistiek is ook een kwestie van het ontvangen van goederen. Op weekdays leveren onze leveranciers onze bestellingen:

van papier tot verbruiksgoederen, van verpakkingsmaterialen tot producten voor het onderhoud van de accommodatie. Onze medewerkers vergelijken de bestelbonnen met de leveringsnota's en op een later moment ook met de facturatie. We hebben een systeem uitgewerkt waardoor we heel nauwkeurig en zorgvuldig de aankoop en verkoop kunnen volgen. We kunnen proactief actie ondernemen wanneer iets dreigt fout te lopen en kunnen er veel uit leren voor toekomstige aankopen.

## WOON-WERKVERKEER

De vestigingen van GRAPHIUS zijn met de wagen altijd vlot bereikbaar. De werknemers die met de auto komen kunnen ook altijd parkeren op de site waar ze werken. Voor medewerkers die met het openbaar vervoer willen komen, is het niet altijd makkelijk. Wie in ploegen werkt kan nog niet of niet meer op een bus rekenen, als ze moeten vertrekken naar GRAPHIUS of na hun werk terugkeren naar huis.



Voor de transporten met de personen- en vrachtwagens van GRAPHIUS GROUP in België kochten we in 2022 85.059 liter diesel en 30.087 liter benzine aan. In 2020 was dit 62.984 liter diesel en 16815 liter benzine.

We merken op dat

- GRAPHIUS GROUP sinds het vorige duurzaamheidsverslag sterk gegroeid is. Vergelijken kan op dit moment nog niet voor de hele groep.
- we nog niet alle cijfers beschikbaar hebben voor de hele GRAPHIUS GROUP. Niet elke vestiging registreert al dezelfde parameters op een uniforme manier. Dat is wel een streefdoel.
- de coronapandemie op de cijfers over 2020 een groot effect heeft.

Het wagenpark wordt systematisch verduurzaamd. Bij vervanging wegen we steeds af wat het best mogelijke alternatief is tegen welke prijs. Wagens voor verre verplaatsingen moeten bv. van dien aard zijn dat ze niet een paar keer per dag opgeladen moeten worden. We vergroenen stapsgewijs het wagenpark, van wagens op fossiele brandstoffen naar hybride en elektrische voertuigen.

In de vloot personenwagens van GRAPHIUS GROUP zijn er momenteel

12 hybridewagens en 3 elektrische wagens. In 2023 verwachten we 7 bijkomende elektrische wagens.

In dit duurzaamheidsverslag rapporteren we over het woon-werkverkeer van onze vaste medewerkers. Enkele jaren geleden werd door de firma's Sweco en SmartTrips.be een Mobiscan uitgevoerd voor GRAPHIUS in Gent. Er werd een bereikbaarheidsprofiel voor GRAPHIUS opgemaakt. Op basis van de inzichten uit deze Mobiscan ontwikkelden we een beleid waarmee we verplaatsingen van en naar het werk met de fiets aanmoedigen.

In 2018 zette GRAPHIUS het licht op groen om te starten met fietsleasing. Alle werknemers konden zich aanmelden: arbeiders, bedienden en directieleden. Deze fietsleasing is een sterk middel om ook de tevredenheid bij de werknemers te verhogen.

Werknemers hebben minder hinder van het verkeer, ze bewegen en al fietsend kunnen ze 'deconnecteren'. We werken hiervoor samen met o2o Company Bike Lease. Via de intuïtieve apps van o2o kunnen we op een efficiënte manier de administratie van onze fietsers opvolgen.

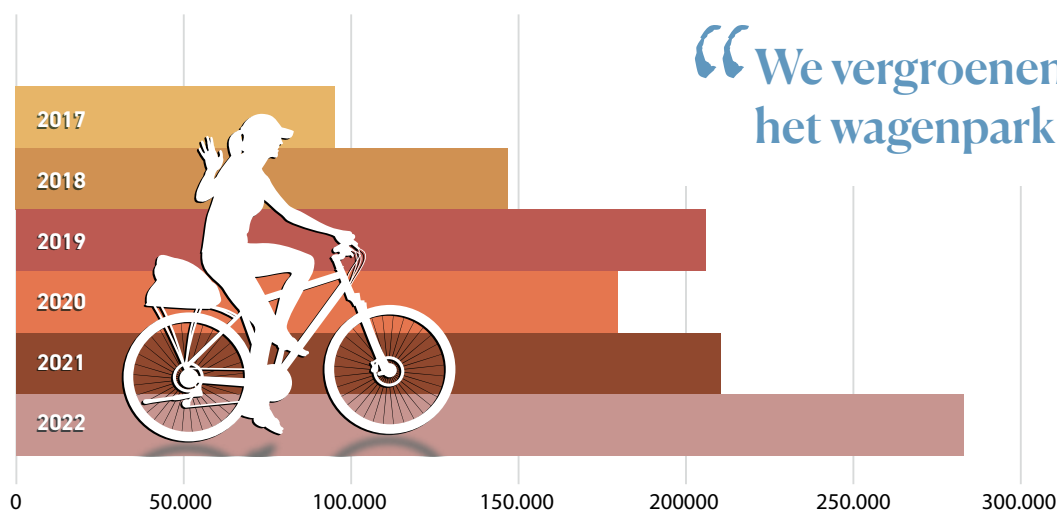
De trend was positief toen de coronapandemie de plannen doorkruiste in 2020 en nog een stuk impact had in 2021. 2022 bracht weer medewerkers op de fiets. De teamleden fietsten in België in 2022 meer dan 250.000 kilometers bij elkaar.

Het aantal gereden kilometers met de fiets gaat nog steeds in stijgende lijn en dat is gerelateerd aan de fietsleasing. Deze heeft de fietsmobiliteit voor het woon-werkverkeer effectief aanzienlijk verhoogd. Daarom hebben we onze bestaande fietsstalling uitgebreid en ook specifieke plaatsen voor speedpedelecs voorzien.

We informeren op regelmatige tijdstippen de werknemers via het intern communicatieplan over wegwerkzaamheden in de omgeving en de bereikbaarheid van de sites.

Het afsluiten van de site in Gent met slagbomen zorgt voor minder sluikeverkeer over onze site, wat de veiligheid opmerkelijk verhoogt.

We streven ernaar om op termijn binnen het Benefit Motivation Plan (BMP) ook voordelen aan te bieden op vlak van duurzame mobiliteit, zoals bv. autodelen.



“We vergroenen systematisch het wagenpark.”



## CO<sub>2</sub>

Omdat er steeds meer broeikasgassen in de lucht komen, verandert het klimaat. Dat geeft als effect dat de temperatuur stijgt en de aarde opwarmt. De temperatuur stijgt de laatste decennia steeds sneller, waardoor klimaatverandering meer en meer voelbaar is.

Klimaat is iets anders dan het weer. Klimaat gaat over de lange termijn. Het weer gaat over vandaag of morgen. Het weer is veranderlijk en moeilijk te voorspellen, terwijl in het klimaat patronen zichtbaar zijn. Elk decennium is opnieuw warmer dan het vorige.

Intussen zijn wetenschappers ervan overtuigd dat 'de mens' de oorzaak is van de huidige klimaatverandering omdat we te veel broeikasgassen uitstoten. Dat komt door het op grote schaal verbranden van kolen, olie en gas. Het is dan ook geen toeval dat de snelle stijging van de temperatuur begon met de Industriële

Revolutie en iets later de uitvinding van de verbrandingsmotor.

Broeikasgassen, zoals CO<sub>2</sub>, waterdamp en methaan, zorgen ervoor dat de warmte van de zon wordt vastgehouden op aarde. Het vormt als het ware een deken om de atmosfeer. Het broeikaseffect heeft altijd al bestaan, maar het wordt versterkt doordat er meer broeikasgassen zoals CO<sub>2</sub> en methaan in de lucht zitten. Er is een direct verband tussen de hoeveelheid broeikasgassen in de atmosfeer en temperatuurstijging. Hoe meer broeikasgassen, hoe warmer het wordt.

Sinds de Industriële Revolutie zit er veel meer CO<sub>2</sub> en methaan in de atmosfeer. De belangrijkste broeikasgassen zijn koolstofdioxide (CO<sub>2</sub>) en methaan (CH<sub>4</sub>). CO<sub>2</sub> wordt het meest uitgestoten. CO<sub>2</sub> en methaan komen vooral vrij door het kappen van bossen, de landbouwindustrie en het gebruik van fossiele brandstoffen: olie, gas



en kolen. Er zijn ook gassen uit natuurlijke processen, zoals vulkaanuitbarstingen, maar het effect daarvan is klein.

Klimaatverandering heeft enorme gevolgen en is niet gemakkelijk terug te draaien. We moeten collectief en in heel de wereld actie ondernemen om de schade te beperken. Als we niks doen en de temperatuur aan dit tempo blijft stijgen de komende decennia, dan zullen we allemaal de gevolgen dragen van hittegolven en droogte, de zeespiegelstijging en extreme regenbuien. Er zullen nog meer klimaatvluchtelingen komen, mensen die een andere plek moeten zoeken om te leven omdat de plek waar ze nu wonen verdwijnt of er geen leven meer mogelijk is. Een ander niet te onderschatten gevolg is

### CO<sub>2</sub>-uitstoot per 1000 gedrukte vellen

2020: 9.31	2022: 8.79
Doel 2022: 8.5	Doel 2024: 8

“Om meetbare doelstellingen te kunnen formuleren en evalueren, werken we voor de CO<sub>2</sub>-uitstoot met een nieuwe eenheid: de CO<sub>2</sub>-uitstoot per 1000 vellen papier en karton.”

het verminderen van de biodiversiteit, de rijkdom aan dier- en plantensoorten.

GRAPHIUS GROUP wil mee bijdragen aan de oplossingen om extreme klimaatverandering tegen te gaan. We nemen onze verantwoordelijkheid op door bv. groene stroom aan te kopen, over te schakelen naar duurzame energie waar mogelijk en proberen ook in verhouding energie te besparen. We streven naar een zo lokaal mogelijke productie, zo dicht als mogelijk bij de klant. Door hier consequent in te handelen kunnen we onze CO<sub>2</sub>-uitstoot beperken, binnen de context van onze groei.

In 2020 bedroeg de CO<sub>2</sub>-uitstoot voor de toenmalige samenstelling van GRAPHIUS GROUP 918,84 ton. Gezien de grote groei van GRAPHIUS GROUP is de CO<sub>2</sub>-uitstoot ook gestegen. De CO<sub>2</sub>-uitstoot voor 2022 bedraagt op groepsniveau 3113,44 ton. Om 1 ton CO<sub>2</sub> te compenseren

zijn er doorgaans 31 tot 46 bomen nodig. In Europa staan er per hectare 300 tot 500 bomen.

Teneinde ons de mogelijkheid te geven om meetbare doelstellingen te formuleren en te evalueren, werken we vanaf dit duurzaamheidsverslag met een nieuwe eenheid: de CO<sub>2</sub>-uitstoot per 1000 vellen papier en karton.

Ongeacht een mogelijke verdere groei binnen GRAPHIUS GROUP, zal het streefdoel steeds zijn om de CO<sub>2</sub>-uitstoot relatief te verminderen.

In 2023 zullen we in samenwerking met een partner onderzoeken hoe we onze CO<sub>2</sub>-uitstoot per 1000 vellen papier en karton kunnen verminderen. Met die resultaten zullen we aan de slag gaan en actie ondernemen, om effectieve reductie te realiseren.



## AFVAL

Zoals we eerder al schreven, hebben we om onze kernactiviteit te kunnen uitvoeren grondstoffen, verbruiksgoederen, ed. nodig. We hebben een bewust aankoopbeleid waarbij heel wat parameters in rekening gebracht worden.

Het afval van GRAPHIUS GROUP wordt geregistreerd en gesorteerd. Papierafval wordt opgehaald om opnieuw papier van te maken. Er is geen mooier voorbeeld van een circulair product dan papier, al moeten we klanten vaak overtuigen van het feit dat papier niet de oorzaak is van kappen van wouden.

Ander afvalmateriaal wordt gesorteerd en dan selectief opgehaald.

We hebben op dit ogenblik bij GRAPHIUS een twintigtal afvalstromen die nog eens onderverdeeld worden. Positief is dat we vaststellen dat 95% van ons afval gerecycleerd wordt. De aluminium offsetplaten die gebruikt worden tijdens het drukproces bijvoorbeeld, worden door een gespecialiseerde firma opgehaald en kunnen na verwerking een nieuw leven krijgen.

Een belangrijke opmerking is dat alle afvalstromen, de hoeveelheden afval per categorie ed. duidelijk in kaart gebracht zijn en opgevolgd worden. Gedetailleerde gegevens zijn beschikbaar en kunnen op eenvoudig verzoek besproken worden met de verantwoordelijke binnen GRAPHIUS GROUP. Het betreft zoveel info over de verschillende sites in binnen- en buitenland, dat het de leesbaarheid niet zou vergemakkelijken.





## WELVAART

### CO<sub>2</sub>-NEUTRAAL DRUKWERK

Op basis van onze waarden, overtuiging en drijfveren zou de werking van GRAPHIUS GROUP idealiter CO<sub>2</sub>-neutraal zijn. Emissies zijn momenteel nog onvermijdelijk in onze werking. Door CO<sub>2</sub>-compensatie kunnen we de negatieve impact van onze activiteiten op het leefmilieu verminderen, naast de andere initiatieven die we daartoe nemen. Om de doelstellingen van het klimaatakkoord van Parijs te realiseren is CO<sub>2</sub>-compensatie een niet onbelangrijke methodiek. Het is echter financieel niet haalbaar om op groepsniveau de CO<sub>2</sub>-uitstoot van GRAPHIUS GROUP te compenseren, zonder de kostprijs hiervan door te rekenen aan onze klanten.

Binnen GRAPHIUS GROUP is er één pijler waarvoor de CO<sub>2</sub>-uitstoot van de productie wel 100% gecompenseerd wordt en dat is Belprinto. We werken hiervoor samen met ClimatePartner.

We bieden onze klanten al jaren de mogelijkheid aan om voor hun order(s) de CO<sub>2</sub>-uitstoot te compenseren, maar de vraag wordt amper gesteld. Slechts voor 14 orders voor de GRAPHIUS GROUP werd de CO<sub>2</sub>-uitstoot gecompenseerd. PARK COMMUNICATIONS, wat in 2022 toetrad tot GRAPHIUS GROUP, heeft een uitgesproken duurzaam profiel. De klanten van PARK COMMUNICATIONS weten dit, maar ook daar is de vraag naar CO<sub>2</sub>-neutraal drukwerk beperkt. Over hoeveel orders het exact gaat is nog niet gekend.

“Klanten kunnen de CO<sub>2</sub>-uitstoot van hun bestelling compenseren. De vraag om dit te doen is klein.”

### CERTIFICERING EN AANKOOPBELEID

We werken sinds enkele jaren volgens de ISO 14001- en ISO 9001-normen. Via een milieuzorgsysteem volgens ISO 14001 brengen we de milieurisico's van GRAPHIUS in kaart en streven ernaar ze te laten dalen.

We koppelen dit ook aan ISO 9001, de internationale norm voor kwaliteitsmanagementsystemen. Deze normen zijn complementair, hoewel de focus bij ISO 9001 ligt op klantentevredenheid. Alle drukpersen worden aangestuurd door het Heidelberg Quality Monitor rapporteringssysteem dat de vereiste ISO 12647-norm rigoureuus volgt en de minste afwijkingen in real time opmerkt en bijstuurt. ISO12647-2 specificeert een aantal procesparameters en hun waarden die moeten worden toegepast bij het produceren van kleurscheidingen, drukvormen en drukproductie voor vierkleuren vellen- en rotatieoffsetdrukpersen. De ISO12647-2 draagt bij aan Duurzame Ontwikkelingsdoelstelling 12: Verantwoorde consumptie en productie: verzekeren duurzame consumptie- en productiepatronen.

“GRAPHIUS GROUP hanteert in de mate van het mogelijke een uniform aankoopbeleid, met een beoordeling van leveranciers.”

Etiglia is ook BRC-gecertificeerd. Met de BRC-certificering kunnen producenten aantonen dat ze er tijdens de productie van verpakkingen en verpakkingsmaterialen alles aan doen om een veilig, functionerend en wettelijk product te maken.

Van onze belangrijkste partners en leveranciers registreren we systematisch wie

- volgens een milieuzorgsysteem werkt;
  - volgens een kwaliteitsmanagementsysteem werkt;
  - BRC-gecertificeerd is;
  - FSC- en/of PEFC-gecertificeerd is.
- Dit zijn twee internationale labels voor duurzame bosbouw, met onderling ook verschillen.

GRAPHIUS GROUP hanteert een uniform aankoopbeleid, waar mogelijk, voor alle sites. We houden ons voor de beoordeling van de leveranciers aan enkele criteria:

- de leverancier is noodzakelijk om onze werking te borgen;
- de leverancier biedt specifieke services die de werking borgen en
- GRAPHIUS GROUP genereert bij de specifieke leverancier een aankoopbedrag groter dan € 50.000 op jaarbasis.

We doen dit dus systematisch voor de (nieuwe) leveranciers of partners die voldoen aan deze criteria, maar (nog) niet voor alle nieuwe leveranciers of partners en dit omwille van organisatorische redenen. Adequate opvolging vraagt tijd. Dit voor elke nieuwe leverancier doen is een bijzonder grote uitdaging.

We zijn al met enkele organisaties/bedrijven een samenwerking aangegaan omwille van hun specifieke (merk)identiteit en achtergrond. De meest recente voorbeelden hiervan zijn Mirto Print en Mirto vzw.

## POSTVERZENDING ONDER PAPIER

In België nam de Waalse regering tot bevordering van de preventie van bepaalde afvalstoffen en van de openbare netheid op 23 april 2020 het besluit dat de uitreiking van Geadresseerde Zendingen met een adres van bestemming in Wallonië in plasticfolie vanaf 1 januari 2022 verboden zou worden. In 2022 bestond er nog een uitzondering voor publicaties in Geadresseerde Zendingen die vóór 8 mei 2020 in plasticfolie werden uitgereikt. Deze uitzondering geldt niet meer vanaf 1 januari 2023.

Binnen GRAPHIUS GROUP hebben we ons goed voorbereid om mailings onder papieren verpakking te verzenden en bieden we op die manier een milieuvriendelijke en bovendien doeltreffende verpakkingswijze aan.





# ONZE ECOLOGISCHE EN SOCIALE ACTIEPUNTEN

	EENHEID	DOEL 2024	DOEL 2022	DOEL BEHAALD	2022	2020
<b>MENSEN</b>						
<b>Team GRAPHIUS GROUP</b>						
* aantal werknemers op de payroll van GRAPHIUS GROUP	persoon				603	387
* medewerkers op zelfstandige basis	persoon				11	7
* gepresteerde uren uitzendarbeid bovenop uren werknemers	%				3	1
<b>Statuut</b>						
* Arbeider	%				67	75
* Bediende	%				33	25
<b>Gender</b>						
* Vrouwen	%	23	23		21	22
* Mannen	%				79	78
<b>Medewerkers per leeftijdsgroep</b>						
* ≤ 24 jaar	%	6	5		4	4
* 25 - 49 jaar	%				40	46
* 50 - 60 jaar	%				41	39
* 60 - 65 jaar	%				12	10
* ≥ 65 jaar	%				2	0,03
<b>Medewerkers per afdeling</b>						
* calculatie	%					2
* prepress	%				9	8
* drukkerij	%				18	15
* boekbinderij - afwerking	%				42	45
* orderhandlers	%					8
* magazijn en logistiek	%				7	8
* sales en marketing	%				17	3
* leidinggevenden	%				3	5
* stafdiensten	%					6
* onderhoud en faciliteiten	%				2	
* andere	%				2	
<b>Veiligheid</b>						
* arbeidsongevallen (% tov. aantal medewerkers)	%	1	1,5	✓	0,7	3
* aantal uren afwezig wegens ziekte (% aantal gewerkte uren)	%			✓	0,22	0,73

	EENHEID	DOEL 2024	DOEL 2022	DOEL BEHAALD	2022	2020
<b>Diversiteit medewerkers</b>						
* werknemers met beperking en reïntegratietraject	%	3	2	✓	2,9	0,5
* nationaliteiten	#	15	15	✓	17	16
<b>Opleiding</b>						
* aantal uren opleiding door externen (% aantal gewerkte uren)	%				0,04	0,09
* aantal uren interne opleiding (% aantal gewerkte uren)	%	4	3	✓	4	2

## LEEFMILIEU

### GRONDSTOFFEN EN VERBRUIKSGOEDEREN

#### Papier

* papier met FSC-label	%	57	50	✓	55	46
* papier met PEFC-label	%	20	15	✓	18	12
* 100% recycled paper	%	17	15	✓	15	12

#### Inkt

* inkt op basis van plantaardige olie	%	99,7	99,5	✓	99,6	99,3
---------------------------------------	---	------	------	---	------	------

### ENERGIE

Door de zon opgewekte elektriciteit	%		5	✓	7,9	3,4
Aangekochte hoeveelheid brandstof (logistiek én woon-werkverkeer)	l/medewerker	185	250	✓	190	288
Afgelegde kilometers met de fiets voor woon-werkverkeer	km/medewerker	1350	1000	✓	1315	842

### CO<sub>2</sub>-UITSTOOT

CO <sub>2</sub> -uitstoot per 1000 gedrukte vellen	/1000 vellen	8	8,5		8,79	9,31
--	--------------	---	-----	--	------	------

### AFVAL

Paper Recyclage / Aankoop papier	%	26	27		28	29
----------------------------------	---	----	----	--	----	----

DOEL 2022

## TE BEHALEN DOELSTELLINGEN TEGEN 31/12/2022

### ECOLOGISCHE EN SOCIALE ACTIEPUNTEN

#### GRAPHIUS GROUP

- \* nieuwe vrachtwagen Volvo FM Euro 6 stap D ✓
- \* vergroening wagenpark (volgens planning) ✓
- \* onderzoeken van cafetariaplan voor de bediendenpopulatie i.f.v. levensfasebewust en op maat verloningsbeleid ✓
- \* bevraging medewerkers rond deze topics: gezondheid, psychosociale aspecten, arbeidsomstandigheden, ziekte en veiligheid X - verplaatst naar najaar 2023
- \* onderzoeken van evaluatiesysteem dat efficiënt is en zorgt voor continuïteit ✓

#### GRAPHIUS GENT

- \* nieuwe HVAC-technieken Daikin voor nieuw gebouw ✓
- \* de fiets- en voetgangersmobiliteit op de site volledig hertekenen bij nieuwbouw ✓
- \* nieuwe, grotere en afgesloten fietsstalling ✓
- \* nieuwe actie ter promotie van de fietsmobiliteit, wat welzijn werknemer verhoogt en goed is voor leefmilieu ✓

#### PPO GRAPHIC

- \* HVAC - investeringsprogramma om gebouw future proof te maken ✓, deel van de investering uitgevoerd
- \* installatie retourlucht papierafzuiginstallatie ✓

## TE BEHALEN DOELSTELLINGEN TEGEN 31/12/2024

### ECOLOGISCHE EN SOCIALE ACTIEPUNTEN

#### GRAPHIUS GROUP

- \* Reductie carbon footprint met 15%
  - ° In 2023: opstellen actieplan, in samenwerking met externe partner
  - ° In 2024: uitvoeren acties, na opmaak actieplan
- \* Plaatsing van 20 extra laadpalen
- \* reductie waste papier (inschietvellen en overtal beperken) met 4%
- \* investeringsprogramma ter verbetering van de ergonomie van de medewerkers
- \* Installatie LED verlichting op alle sites
- \* bevraging medewerkers rond deze topics: gezondheid, psychosociale aspecten, arbeidsomstandigheden, ziekte en veiligheid
- \* Ontwerp 'Sustainable printing guide' van PARK aanpassen voor gebruik in GRAPHIUS GROUP
- \* opstart van een 'Graphius Sustainability Award'

# GRI CONTENT INDEX

## Statement of use

GRAPHIUS GROUP has reported the information cited in this GRI content index for the period 1/1/2022 - 31/12/2022 with reference to the GRI Standards.

### GRI 1 used GRI 1: Foundation 2021

GRI STANDARD	DISCLOSURE	LOCATION
<b>GRI 2: General Disclosures 2021</b>	<b>2-1</b> Organizational details	1.
	<b>2-2</b> Entities included in the organization's sustainability reporting	6.3.
	<b>2-3</b> Reporting period, frequency and contact point	6.1.
	<b>2-4</b> Restatements of information	6.2.
	<b>2-5</b> External assurance	6.4.
	<b>2-6</b> Activities, value chain and other business relationships	3.
	<b>2-7</b> Employees	2.
	<b>2-8</b> Workers who are not employees	2.
	<b>2-9</b> Governance structure and composition	2.
	<b>2-10</b> Nomination and selection of the highest governance body	2.
	<b>2-11</b> Chair of the highest governance body	2.
	<b>2-12</b> Role of the highest governance body in overseeing the management of impacts	2.
	<b>2-13</b> Delegation of responsibility for managing impacts	2.
	<b>2-14</b> Role of the highest governance body in sustainability reporting	2.
	<b>2-15</b> Conflicts of interest	geen
	<b>2-16</b> Communication of critical concerns	geen
	<b>2-17</b> Collective knowledge of the highest governance body	/
	<b>2-18</b> Evaluation of the performance of the highest governance body	/
	<b>2-19</b> Remuneration policies	/
	<b>2-20</b> Process to determine remuneration	/
	<b>2-21</b> Annual total compensation ratio	/
	<b>2-22</b> Statement on sustainable development strategy	Voorwoord/5.
	<b>2-23</b> Policy commitments	4.
	<b>2-24</b> Embedding policy commitments	4.
	<b>2-25</b> Processes to remediate negative impacts	/
	<b>2-26</b> Mechanisms for seeking advice and raising concerns	/
	<b>2-27</b> Compliance with laws and regulations	/
	<b>2-28</b> Membership associations	2.
	<b>2-29</b> Approach to stakeholder engagement	8.
	<b>2-30</b> Collective bargaining agreements	9.3.

GRI STANDARD	DISCLOSURE	LOCATION
<b>GRI 3: Material Topics 2021</b>	<b>3-1</b> Process to determine material topics	7.
	<b>3-2</b> List of material topics	7.
	<b>3-3</b> Management of material topics	7.
<b>GRI 201: Economic Performance 2016</b>	<b>201-1</b> Direct economic value generated and distributed	2.
	<b>201-2</b> Financial implications and other risks and opportunities due to climate change	7.2.
	<b>201-3</b> Defined benefit plan obligations and other retirement plans	/
	<b>201-4</b> Financial assistance received from government	/
<b>GRI 202: Market Presence 2016</b>	<b>202-1</b> Ratios of standard entry level wage by gender compared to local minimum wage	9.3.
	<b>202-2</b> Proportion of senior management hired from the local community	/
<b>GRI 203: Indirect Economic Impacts 2016</b>	<b>203-1</b> Infrastructure investments and services supported	/
	<b>203-2</b> Significant indirect economic impacts	/
<b>GRI 204: Procurement Practices 2016</b>	<b>204-1</b> Proportion of spending on local suppliers	/
<b>GRI 205: Anti-corruption 2016</b>	<b>205-1</b> Operations assessed for risks related to corruption	/
	<b>205-2</b> Communication and training about anti-corruption policies and procedures	/
	<b>205-3</b> Confirmed incidents of corruption and actions taken	/
<b>GRI 206: Anti-competitive Behavior 2016</b>	<b>206-1</b> Legal actions for anti-competitive behavior, anti-trust, and monopoly practices	/
<b>GRI 207: Tax 2019</b>	<b>207-1</b> Approach to tax	/
	<b>207-2</b> Tax governance, control, and risk management	/
	<b>207-3</b> Stakeholder engagement and management of concerns related to tax	/
	<b>207-4</b> Country-by-country reporting	/
<b>GRI 301: Materials 2016</b>	<b>301-1</b> Materials used by weight or volume	10.
	<b>301-2</b> Recycled input materials used	10.
	<b>301-3</b> Reclaimed products and their packaging materials	10.
<b>GRI 302: Energy 2016</b>	<b>302-1</b> Energy consumption within the organization	10.
	<b>302-2</b> Energy consumption outside of the organization	10.
	<b>302-3</b> Energy intensity	/
	<b>302-4</b> Reduction of energy consumption	10.
	<b>302-5</b> Reductions in energy requirements of products and services	10.
<b>GRI 303: Water and Effluents 2018</b>	<b>303-1</b> Interactions with water as a shared resource	5./7.2./10.
	<b>303-2</b> Management of water discharge-related impacts	/
	<b>303-3</b> Water withdrawal	gegevens nog niet bekend
	<b>303-4</b> Water discharge	/
	<b>303-5</b> Water consumption	10.
<b>GRI 304: Biodiversity 2016</b>	<b>304-1</b> Operational sites owned, leased, managed in, or adjacent to, protected areas and areas of high biodiversity value outside protected areas	geen
	<b>304-2</b> Significant impacts of activities, products and services on biodiversity	geen
	<b>304-3</b> Habitats protected or restored	geen
	<b>304-4</b> IUCN Red List species and national conservation list species with habitats in areas affected by operations	/
<b>GRI 305: Emissions 2016</b>	<b>305-1</b> Direct (Scope 1) GHG emissions	10.
	<b>305-2</b> Energy indirect (Scope 2) GHG emissions	/

GRI STANDARD	DISCLOSURE	LOCATION
	<b>305-3</b> Other indirect (Scope 3) GHG emissions	/
	<b>305-4</b> GHG emissions intensity	/
	<b>305-5</b> Reduction of GHG emissions	Tabel met prestatiegegevens
	<b>305-6</b> Emissions of ozone-depleting substances (ODS)	/
	<b>305-7</b> Nitrogen oxides (NOx), sulfur oxides (SOx), and other significant air emissions	/
<b>GRI 306: Waste 2020</b>	<b>306-1</b> Waste generation and significant waste-related impacts	10.
	<b>306-2</b> Management of significant waste-related impacts	10.
	<b>306-3</b> Waste generated	10.
	<b>306-4</b> Waste diverted from disposal	10.
	<b>306-5</b> Waste directed to disposal	10.
<b>GRI 308: Supplier Environmental Assessment 2016</b>	<b>308-1</b> New suppliers that were screened using environmental criteria	11.2
	<b>308-2</b> Negative environmental impacts in the supply chain and actions taken	/
<b>GRI 401: Employment 2016</b>	<b>401-1</b> New employee hires and employee turnover	9.
	<b>401-2</b> Benefits provided to full-time employees that are not provided to temporary or part-time employees	/
	<b>401-3</b> Parental leave	/
<b>GRI 402: Labor/Management Relations 2016</b>	<b>402-1</b> Minimum notice periods regarding operational changes	/
<b>GRI 403: Occupational Health and Safety 2018</b>	<b>403-1</b> Occupational health and safety management system	9.
	<b>403-2</b> Hazard identification, risk assessment, and incident investigation	9.
	<b>403-3</b> Occupational health services	9.
	<b>403-4</b> Worker participation, consultation, and communication on occupational health and safety	9.
	<b>403-5</b> Worker training on occupational health and safety	9.
	<b>403-6</b> Promotion of worker health	9.
	<b>403-7</b> Prevention and mitigation of occupational health and safety impacts directly linked by business relationships	/
	<b>403-8</b> Workers covered by an occupational health and safety management system	9.
	<b>403-9</b> Work-related injuries	9.
	<b>403-10</b> Work-related ill health	/
<b>GRI 404: Training and Education 2016</b>	<b>404-1</b> Average hours of training per year per employee	9.9.
	<b>404-2</b> Programs for upgrading employee skills and transition assistance programs	9.9.
	<b>404-3</b> Percentage of employees receiving regular performance and career development reviews	9.9.
<b>GRI 405: Diversity and Equal Opportunity 2016</b>	<b>405-1</b> Diversity of governance bodies and employees	9.4./9.5./9.8.
	<b>405-2</b> Ratio of basic salary and remuneration of women to men	9.4./9.5./9.8.
<b>GRI 406: Non-discrimination 2016</b>	<b>406-1</b> Incidents of discrimination and corrective actions taken	geen incidenten
<b>GRI 407: Freedom of Association and Collective Bargaining 2016</b>	<b>407-1</b> Operations and suppliers in which the right to freedom of association and collective bargaining may be at risk	geen situaties zoals beschreven bekend.
<b>GRI 408: Child Labor 2016</b>	<b>408-1</b> Operations and suppliers at significant risk for incidents of child labor	geen situaties zoals beschreven bekend.
<b>GRI 409: Forced or Compulsory Labor 2016</b>	<b>409-1</b> Operations and suppliers at significant risk for incidents of forced or compulsory labor	geen situaties zoals beschreven bekend.
<b>GRI 410: Security Practices 2016</b>	<b>410-1</b> Security personnel trained in human rights policies or procedures	geen

GRI STANDARD	DISCLOSURE	LOCATION
<b>GRI 411: Rights of Indigenous Peoples 2016</b>	<b>411-1</b> Incidents of violations involving rights of indigenous peoples	geen situaties zoals beschreven bekend.
<b>GRI 413: Local Communities 2016</b>	<b>413-1</b> Operations with local community engagement, impact assessments, and development programs	8.1./8.2.
	<b>413-2</b> Operations with significant actual and potential negative impacts on local communities	8.1./8.2.
<b>GRI 414: Supplier Social Assessment 2016</b>	<b>414-1</b> New suppliers that were screened using social criteria	9.8./11.2.
	<b>414-2</b> Negative social impacts in the supply chain and actions taken	geen negatieve impacts gekend
<b>GRI 415: Public Policy 2016</b>	<b>415-1</b> Political contributions	geen
<b>GRI 416: Customer Health and Safety 2016</b>	<b>416-1</b> Assessment of the health and safety impacts of product and service categories	geen negatieve impacts
	<b>416-2</b> Incidents of non-compliance concerning the health and safety impacts of products and services	geen incidenten
<b>GRI 417: Marketing and Labeling 2016</b>	<b>417-1</b> Requirements for product and service information and labeling	geen specifieke vereisten
	<b>417-2</b> Incidents of non-compliance concerning product and service information and labeling	geen incidenten gemeld
	<b>417-3</b> Incidents of non-compliance concerning marketing communications	geen incidenten gemeld
<b>GRI 418: Customer Privacy 2016</b>	<b>418-1</b> Substantiated complaints concerning breaches of customer privacy and losses of customer data	geen dergelijke klachten gemeld



# GRAPHIUSGROUP

ESTABLISHED 1928

+32 (0) 9218 08 41  
info@graphiusgroup.com  
www.graphiusgroup.com

**CONTACTPERSOON** voor vragen over, bemerkingen bij en tips voor ons duurzaamheidsverslag:  
GRAPHIUS - [www.graphius.com](http://www.graphius.com) - Ann Dehoucke

Duurzaamheidsverslag opvragen via [sustainability@graphius.com](mailto:sustainability@graphius.com)

Begeleiding duurzaamheidsverslag: CODE ZEBRA - Halina Bletek - [www.codezebra.be](http://www.codezebra.be)

Volg ons op  -  -  - @graphiusgroup

